



# Les échos

## Ver sur Launette

### Loisy

Janvier 2026

## Sommaire

Éditorial	1
État civil	2
Compte-rendu du conseil municipal	3
Travaux - Urbanisme	5
Festivités	7
Solidarité - CCAS	9
Enfance et école	10
Associations	12
Informations diverses	13
Jeux	16

Chères Vernoises, Chers Vernois,

Je souhaite vous adresser, au nom de l'équipe municipale, nos vœux les plus sincères pour cette nouvelle année. Que 2026 vous apporte santé, bonheur, sérénité, pour vous et vos proches.

En cette période de fêtes, plus que jamais, je souhaite mettre en lumière la force de nos liens. C'est le moment de se retrouver, de partager des moments simples et de prendre soin de ceux qui nous entourent. C'est l'occasion de remercier toutes celles et ceux qui s'engagent au quotidien pour notre village, qu'il s'agisse des membres du CCAS, des associations, de nos commerçants ou de nos entrepreneurs...

L'année 2025 a été marquée, pour la commune, par une multitude d'événements et d'accomplissements, notamment la finalisation de la reconstruction de notre station d'épuration, nos bénévoles qui font revivre notre patrimoine en le rénovant...

Elle a aussi été synonyme de perturbations, tant pour notre pays que pour l'Europe et le monde. Entre les tensions géopolitiques persistantes et les mutations économiques, chaque citoyen a dû s'adapter, innover et se mobiliser.

Pourtant, c'est dans ces moments d'incertitude que notre communauté a su révéler sa résilience, transformant les épreuves en opportunités pour renforcer notre solidarité et préparer l'avenir.

Pour ce début d'année, à une échelle plus locale, à compter du 1er janvier 2026, c'est à Véolia qu'est désormais confiée la délégation de service public pour l'assainissement de la commune.

Un contrat de 9 ans vient d'être signé. Pour les administrés cela aura un impact d'environ +8% sur la facture pour la partie assainissement. Pendant cette durée, la nouvelle station demandant plus de technicité, ainsi que la lagune de Loisy devront être gérées avec efficacité et du matériel devra être renouvelé.

En cette fin de mandat, je tiens tout d'abord à souligner l'engagement des agents du village qui ont accompagné les élus pour assurer le service public escompté et les diverses missions, administrative, scolaire, entretien des espaces verts...

## Horaires d'ouverture de la mairie au public

Lundi : 14h-18h  
Mardi : 14h-18h  
Mercredi : Fermé  
Jeudi : Fermé  
Vendredi : 14h-18h  
Samedi sur rendez-vous

### État civil



#### Naissances:

> Naël BOUABDELLAH né le 12/09

*Toutes nos félicitations aux parents*



#### Mariages:

> Mme Christelle CARON et  
M. Patrick DA ROCHA  
le 08 novembre 

*Toutes nos félicitations aux mariés*



#### Décès:

> Mme Prazeres RODRIGUES le 30/09

> M. Matis FRANCHITTI le 25/10

*Toutes nos condoléances aux familles*

Je remercie l'ensemble du conseil municipal pour le travail accompli pendant ces 6 années.

Un remerciement également aux personnes qui ont participé aux publications en rédigeant des articles pour le journal communal "LES ECHOS" pour une bonne information des habitants de la commune.

Pour information, les élections municipales se dérouleront le 15 et 22 mars prochain **à la mairie**, lieu du nouveau bureau de vote. La vitalité de notre démocratie passe par ce rendez-vous citoyen, en donnant à chacun une voix et le pouvoir de contribuer à son avenir.

Bien respectueusement.

Betty COËLLE,  
Maire



La collecte de sapins aura lieu le jeudi 15 janvier 2026.

Ces derniers devront être déposés la veille au soir, sans décoration, sans neige artificielle, sans sac et bien visibles des agents.



#### Prochains passages de la balayeuse

Le 25 février  
Le 22 avril  
Le 24 juin



N'oublions pas de ne pas laisser notre voiture à cheval sur la route et le trottoir si nous voulons que ce soit balayé.



### Agenda

**Jeudi 08 janvier** : Galette des rois des aînés

**Jeudi 05 février** : Repas des seniors à l'Orée de la forêt

**Samedi 07 mars** : Hauts-de-France propres

**Dimanche 08 mars** : Loto organisé par Ver Loisy'R

**Dimanches 15 et 22 mars** : Élections municipales (Bureau de vote en mairie)



## Conseil municipal du 16 octobre 2025

### 1. Devis de réfection église et demande de dérogation au Conseil Départemental

Le conseil départemental ne donnera pas de subvention pour les travaux de l'église sur le budget 2025, mais cela sera éventuellement possible sur le budget 2026.

Il est proposé de demander une dérogation au conseil départemental et de commencer les travaux pour ne pas perdre la subvention DETR octroyée par l'état.

Le devis actualisé est d'un montant de 97 001.77 € HT (construction d'un contrefort et refaire une partie de ravalement à la chaux côté OUEST)

### 2. Fixation du prix de l'assainissement collectif 2025 et 2026 pour performance des systèmes d'assainissement collectif

L'agence de l'eau a modifié profondément son mode de calcul de la redevance assainissement collectif et son mode de paiement.

Montant de la redevance :

- Fixé à  $0,356 \text{ € / m}^3 \times 0,75 = 0,267 \text{ €/m}^3$ , la contre-valeur correspondant à la « redevance pour performance des systèmes d'assainissement collectif » devant être répercutée sur chaque usager du service public d'assainissement collectif sous la forme d'un supplément au prix du mètre cube d'eau assaini, applicable à compter du 1<sup>er</sup> janvier 2026 et pour 2025 le supplément est pris en charge par la commune ;

- Fixé à 1,8661 € HT/m<sup>3</sup> la part communale de l'assainissement collectif à compter du 1<sup>er</sup> janvier 2026.

### 3. Devis travaux renforcement des berges de la Launette

Il y a nécessité d'effectuer des travaux de protection du pont situé sur la Launette au niveau du chemin qui relie la route d'EVE et la route d'OTHIS. Les travaux consistent à protéger la tête de pont sur 10 mètres, la sortie du pont sur 5 mètres à l'aide d'enrochement et un garde-corps coté amont pour faciliter les interventions dans la rivière sur les embâcles.

Deux devis ont été reçus. La société Dacunha est retenue pour un montant de 23 146 € HT.

### 4. Ruissèlement - Etude URBANAE et poursuite de la procédure.

La société URBANAE a rendu son rapport sur les moyens possibles qu'a la commune pour faire des aménagements sur terrain d'autrui dans le cadre des inondations par ruissèlement sur le secteur ouest de la commune. Il est proposé 2 options.

Le conseil municipal décide de lancer la procédure pour un montant de 4960 € HT et choisira l'option au moment opportun.

### 5. Participation financière au SIVOS de Montagny-Sainte-Félicité/Ermenonville 2024/2025.

Le SIVOS de Montagny/Ermenonville sollicite le versement de 2490 € pour la participation aux frais du centre de loisir du mercredi pour les enfants de la commune. Soit 249 jours pour 12 enfants.

### 6. Répartition des comptes du RPI Eve/Ver-sur-Launette 2024.

Le conseil municipal approuve les comptes et la répartition, entre la commune et Eve, du RPI de Ver Sur Laurette présentés avec un déficit de 35670.07 € pour la restauration scolaire, 4053.42 € pour le périscolaire et 46834.03 € pour l'école maternelle.

Parallèlement, la commune d'Eve a fait parvenir ses comptes pour la même année.

Il en ressort un déficit de 24 995,63 € dû à la commune d'Eve. Soit 6 816,88 € pour les frais de fonctionnement école Eve et 18 178,75 € représentant les frais de la cantinière salariée de Eve.

### 7. Devis réparation lave-vaisselle/adoucisseur restaurant scolaire

L'adoucisseur du lave-vaisselle est hors service (20 ans) et le lave-vaisselle a des problèmes de fonctionnement.

Il est décidé de réparer le lave-vaisselle et de remplacer l'adoucisseur d'eau pour un montant de 3059 € HT (entreprise CVFC NORMANDIE EQUIPEMENT).

### 8. Projet de location du local sis à Loisy.

Madame le maire indique que 2 infirmières recherchent un local afin d'y installer leur cabinet et pouvoir faire des visites à domicile. Elles ont visité la bibliothèque de Loisy et le local les intéresse. Mme Pois répond au question technique et madame le maire précise qu'un loyer mensuel de 500 € hors charge pourrait être demandé.

Un débat s'installe car le local est actuellement utilisé par une association et le Relais Assistance Maternelle qui devront déménager.

Après un vote, à la majorité, le local ne sera pas mis en location pour l'installation d'un cabinet médical.

### 9. Convention avec l'association Picardie Faune Sauvage.

L'association sollicite la commune pour la signature d'une convention afin d'officialiser le partenariat qui existe entre la commune et celle-ci. Le but est de porter secours et de soigner les animaux sauvages sur notre commune et proposer des ateliers pédagogiques.

## **10. Complément de versement subvention les Poilus de Oissey.**

L'association Les poilus de Oissey intervient sur la commune pour des chats abandonnés ou errants afin de les stériliser et éventuellement les faire adopter. Un état des dépenses de 2025 est présenté au conseil et un complément de versement de subvention de 300€ est voté.

## **11. SMAEP – Retrait de la commune de Compans.**

La commune de Compans sollicite la commune pour son retrait du syndicat d'eau potable de Dammartin En Goële.

M. CHERON précise que ladite commune est sur 2 syndicats d'eau potable et que la partie sur le SMAEP est petite.

## **12. Évolution du Pacte Financier et Fiscal Territorial de Solidarité entre la CCPV et ses communes membres.**

La CCPV a modifié le pacte financier pour une nouvelle répartition des richesses de la CCPV auprès de commune constituante.

L'évolution du Pacte financier est adoptée à la majorité.

## **13. Avenant de prolongation à la convention territoriale globale avec la CCPV et la CAF.**

Une convention de financement entre la CAF et la CCPV se termine en 2026 et la CAF propose de la prolonger de 1 an pour raison d'élections municipales en mars prochain afin :

- de garantir la continuité des services et des projets en cours,
- de préserver la dynamique partenariale dans l'attente de la mise en place des nouvelles équipes municipales issues des élections de 2026,
- de laisser le temps nécessaire à l'élaboration d'une nouvelle CTG, en cohérence avec les orientations politiques à venir et les besoins actualisés du territoire.

## **14. Approbation du rapport annuel de la SPL ADTO-SAO, SE60, SMDO et rapport sur le prix et la qualité du service public d'assainissement collectif pour l'année 2024**

Madame le maire présente les rapports d'activité de l'ADTO-SAO, du SE60, du SMDO et le rapport sur le prix et la qualité du service public d'assainissement collectif au conseil municipal pour information légale.

## **15. Questions diverses**

M. Colin demande à faire réparer la serrure de l'église et demande si on pourrait faire quelque chose pour la maison abandonnée sur la Place de la Croix.

M. CHERON propose que la commune face effectuer une recherche d'héritiers afin de leur notifier un arrêté de péril.

Mme BLAUWBLOMME suggère de prendre attache auprès de l'EPFLO qui est parfois confronté à ce type de problème.

## **Conseil municipal du 15 décembre 2025**

### **1. Délégation du service public d'Assainissement**

Il est rendu compte des travaux de la Commission chargée de la concession du service public d'assainissement collectif.

La Commission a émis un avis favorable en date du 4 décembre 2025 (3 candidats : Suez, Véolia et la SAUR)

Les conditions générales du nouveau contrat proposé par la société VEOLIA à savoir :

- Durée : 9 ans
- Prix du service :
  - Part fixe : 55 € HT / an
  - Part proportionnelle : 1,4450 € HT / m<sup>3</sup>
  - Soit une facture 120 m<sup>3</sup> de 228,40 € HT
- Pluvial : 7000 €/an

Le prix comprend l'exploitation, le nettoyage, l'entretien et la maintenance sur le réseau, les postes de relevage, la lagune de Loisy et la station de traitement.

## **2. Adhésion au contrat d'assurance statutaire 2026-2029 du CDG 60**

Le contrat groupe d'assurance statutaire arrive à terme au 31 décembre 2025.

Le CDG a lancé un appel d'offre et RELYENS est retenu. Le conseil municipal adhère à l'offre avec franchise à 30 jours.

## **3. Modification statutaire SE 60**

Le SE60 modifie ses statuts notamment en ce qui concerne les objets connectés et les enjeux énergétiques. Il est demandé aux communes d'approuver ces changements.

## **4. Questions diverses**

### **4.1. Modification statutaire de l'ADTO-SAO**

L'ADTO-SAO modifie ses statuts notamment le changement d'objet social. La commune approuve ces changements.

### **4.2. Achat d'une échelle**

La commune étant à la recherche d'une grande échelle pour contribuer à la rénovation de l'église et notamment pour entretenir les gouttières.

L'entreprise HULLIGER propose une échelle d'occasion pour la somme de 350 euros.

### **4.3. Actualisation des tarifs du prestataire de restauration scolaire API**

Les tarifs pour 2026 par la société API augmentent, à compter du 1er janvier, de 0,06%.

### **4.4. Déjections canines**

M. LAUBE évoque la recrudescence des déjections canines dans la commune. Madame le maire propose de faire un retour à l'envoyeur si le propriétaire de l'animal est pris sur le fait. Un ras-le-bol des incivilités est constaté par l'ensemble du conseil municipal et des habitants. Un nouveau rappel sera fait dans le journal communal.



## Église : la sacristie s'offre une seconde jeunesse !



Depuis 2024, les bénévoles venant du village ont entrepris la rénovation de notre église Saint-Denis. Après avoir rénové le bas du cœur de l'église en septembre et octobre, un chantier d'ampleur les attendait... La sacristie!

Depuis de nombreuses années, la sacristie n'avait pas vu l'ombre d'un balai ou tête de loup, ni même d'un pinceau... Après avoir sorti tous les meubles de la pièce, les compagnons ont découvert de grosses fissures sur les murs et les meubles attaqués par les insectes parasites.



Betty COËLLE

Ils sont peu nombreux à œuvrer sur ce chantier les jeudis et parfois d'autres jours, mais efficaces.

Les travaux en cette fin d'année ont consisté à boucher les fissures du bâtiment qui est rattaché à la sainte bâtisse, reprendre le sol affaissé en tomette, remettre en peinture les murs et boiseries, réparer la serrure... Mais aussi rénover les meubles.

Nos sacristains et sacristines de quelques semaines peuvent être satisfaits de leur travail !



PAYS DE L'OISE



L'association CPIE des Pays de l'Oise organisait, avec le Syndicat de la Nonette (SISN), une journée de sensibilisation et d'échanges à destination des élus du territoire à la STEP.



Cette journée a eu lieu le jeudi 06 novembre 2025 autour de la qualité de l'eau et l'assainissement à la STEP de Ver Sur Launette.

Des élus du département ont pu découvrir les nouvelles technologies installées pour la gestion des eaux usées et s'inspirer de cette reconstruction pour éventuellement les installer sur leur territoire afin que les eaux relâchées en milieu naturel soient de bonne qualité.

Lors de cette visite, les participants ont eu l'honneur de la présence d'une bergeronnette des ruisseaux, oiseau bio-indicateur de la qualité de l'environnement et des eaux.

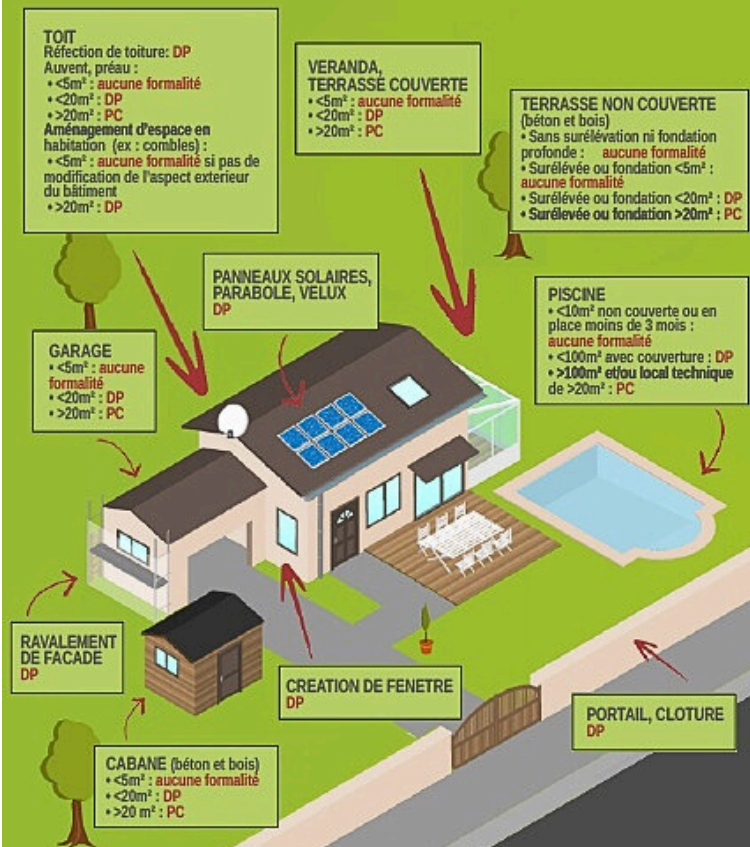


Sylvie MASTINI

## Rappel

### QUELLES AUTORISATIONS, POUR QUELS TRAVAUX ?

DP : Déclaration Préalable - PC : Permis de construire



**Les TRAVAUX, la CONSTRUCTION, l'AMENAGEMENT, le faire sans AUTORISATION, cela peut coûter TRES CHER.**



A l'occasion de la semaine Européenne de la Réduction des Déchets, le SMDO a ouvert ses portes du 22 au 29 novembre à Villers Saint Paul.

Madame le maire s'y est rendue pour visiter les infrastructures et ainsi mieux comprendre comment sont valorisés les déchets que vous triez et déposez dans vos bacs.

Le Site de Tri et de Valorisation Énergétique est un site industriel qui comprend :

- le centre de tri : les emballages et les papiers que vous jetez dans votre poubelle de collecte sélective (bac jaune) y sont triés dans le but d'être recyclés
- le centre de valorisation énergétique (CVE) : vos déchets ménagers jetés dans la poubelle d'ordures ménagères y sont brûlés pour produire de l'énergie
- la plateforme ferroviaire : une partie des déchets du département arrive sur le site par la voie ferroviaire

Les installations ont été pensées avec un parcours pédagogique pour enfants et adultes.

Découvrez comment le SMDO agit chaque jour pour la valorisation des déchets sur notre territoire, et le parcours de vos bacs jaunes et noirs.



De dimension industrielle, doté des technologies les plus innovantes, le grand centre de tri de Villers-Saint-Paul a été conçu pour atteindre des performances de tri inégalées, en quantité comme en qualité, le tout à un coût optimisé.



*N'hésitez pas à aller visiter le centre de tri de Villers Saint Paul !*

## CONTRÔLE DES BACS DE COLLECTE PAR LA CCPV

*Un contrôle pédagogique des bacs jaunes est mis en place*

C'est une opération menée à l'initiative de la communauté de communes du Pays du Valois (CCPV) afin d'améliorer le tri sur le territoire. Il s'avère qu'environ 10 % en moyenne des déchets de nos bacs jaunes n'ont rien à y faire. Le but de cette campagne est d'aider les habitants à trier plus efficacement.

Une équipe de contrôleurs est donc missionnée depuis la mi-octobre à Ver Sur Launette, afin de vérifier, avant le ramassage, chaque bac jaune. Une étiquette est ensuite apposée sur le bac : verte, le tri est parfait ; orange, quelques erreurs minimales ont été repérées ; rouge, des erreurs importantes ou dangereuses, le contenu du bac ne sera pas collecté. Les habitants concernés sont invités à réviser les consignes et dialoguer avec le service de collecte sur les bons gestes de tri.

L'objectif de cette campagne est bien pédagogique, il n'y a pas de sanction, afin que chacun puisse progresser pour perfectionner le recyclage des déchets.

Un bilan de l'opération est adressé en mairie à chaque passage sur la commune.

Pour rappel, les bacs seront refusés par les agents de collecte s'ils constatent :

- Du verre
- Des textiles (chaussure, maroquinerie, vêtements)
- Des appareils électriques (jouet, télécommande, écouteurs, téléphone...)
- Des objets en plastique (cintre, sceau, ...)
- Des couches ou produits d'hygiène (cheveux, coton, coton-tige, protection périodique...)
- Des sacs opaques remplis (sac d'ordures ménagères...)
- De la nourriture (restes de repas, épluchures, croûte de fromage, coquille d'œuf...)
- Des ordures ménagères (éponge, cendre, poussières, fibre de sèche-linge...)



=> Le refus peut encore évoluer



## Retour sur l'exposition photo



## Festivités

Les locaux de la mairie accueillent du 02 au 16 novembre une exposition photographique touchante et pleine d'humour, signée Michel LOINGEVILLE.

Le dimanche 2 novembre à 16H, madame le maire lançait le vernissage de l'exposition "mes quarts d'heure de folies ordinaires". Présentant ce photographe amateur avec de formidables talents de bricoleur.

Ce photographe du détail et de l'éphémère capte ce que le regard ne voit pas. Il explore des objets du quotidien et les transforme. Ici pas d'intelligence artificielle, mais de longues heures de bricolage et de prises de vues !



Cela donne 23 clichés noir et blanc avec des personnages en situation humoristique et parfois poétique.

Derrière l'objectif, on devine un homme sensible avec de l'intuition, du ressenti.

Une cinquantaine de personnes est venue découvrir cette exposition et a pu réveiller le livre d'or de Michel!



*"Les mots taisent, ce que les silences murmurent"*

Betty COËLLE

## 107ème anniversaire de l'armistice : 11 novembre 1918



Le village de Ver Sur Launette a rendu hommage à ses soldats morts au champ d'honneur, mardi 11 novembre, en ce 107<sup>ème</sup> anniversaire de l'Armistice de la Grande Guerre.

Plus d'une trentaine d'habitants se sont réunis pour cette célébration, autour du maire Betty COËLLE et ses conseillers. Les jeunes conseillers municipaux du village ont eux aussi participé au devoir de mémoire en lisant des messages d'associations. Maëva, une jeune femme du SNU était également présente pour participer activement à cette cérémonie.

Dans une atmosphère solennelle et brumeuse, le cortège a pris la direction du Carré Militaire du cimetière, où une gerbe a été déposée, avant qu'une minute de silence ne soit réalisée en l'honneur de tous les disparus qui se sont battus pour la Patrie. Pour terminer cet hommage, la Marseillaise a été entonnée.

Le cortège s'est ensuite rassemblé à la mairie pour partager le verre de l'amitié.



Madame le maire s'est ensuite rendue à la carrière de l'Armistice à l'invitation du maire de Compiègne.



Alice Rufo, ministre déléguée aux armées et anciens combattants et le Général d'armée Pierre de Villiers étaient ce mardi 11 novembre dans la clairière de la forêt de Compiègne où fut signée la fin des combats en 1918. Les casques bleus, « soldats de paix » ont été mis à l'honneur au cours de cette traditionnelle cérémonie de commémoration.

Sylvie MASTINI

## Spectacle de Noël : "Fripouille le lutin magicien"



*Fripouille Le Lutin magicien transmet ses pouvoirs magiques aux enfants le temps d'un instant !*

Noël est une période particulièrement appréciée par les enfants, car elle véhicule un imaginaire féerique qui les enchante quel que soit leur âge. Pour rendre ce moment plus magique, un spectacle était proposé à Ver Sur Launette samedi 6 décembre.



Dans l'après-midi, les enfants de la commune, accompagnés de leurs parents étaient invités. Pour un échange intergénérationnel des aînés étaient également présents, afin de partager ce beau spectacle animé par un acteur talentueux à la salle polyvalente.

Dans ce spectacle de magie, il a été question de colombes, foulards, prédictions burlesques, baguette magique, cordes, cartes géantes...

L'apparition étonnante du lapin Tagada et encore de nombreux tours de magie...

L'histoire proposée a également incité les enfants à développer leur créativité pour Noël.

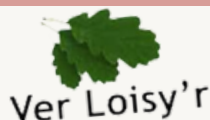
Ce spectacle a plu tant aux petits qu'aux adultes.



Moment suivi d'un goûter offert par le maire et son conseil municipal. Avant de repartir, tous les enfants ont reçu un cadeau.

Une initiative qui est organisée depuis maintenant plusieurs années.

Betty COËLLE



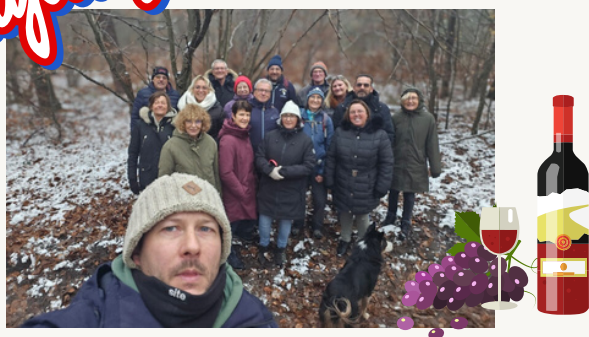
## Les Traditions perdurent !

La fête du Beaujolais nouveau a été un succès !

Après la randonnée sous la pluie, nous nous sommes réchauffés dans la salle avec une belle planche de charcuteries et de fromages. L'après-midi s'est poursuivie avec des jeux dans la convivialité et la bonne humeur.



**Beaujolais**



Le 1er décembre a été marqué par notre loto.

Comme tous les ans, les villageois ont remporté des lots comportant des produits de Noël.

Petite nouveauté, nous avons clôturé cet après-midi par un loto chinois.



Vincent, Loïc, Céline et Stéphanie

# Solidarité / CCAS

## Des après-midi récréatifs pour les aînés

Les aînés se réunissent bimensuellement pour des échanges et des moments de partage à la salle polyvalente et pour lutter contre l'isolement.

Lors de la dernière réunion, nos aînés ont partagé le café avant de passer l'après-midi sur des jeux de société.

Si vous souhaitez rejoindre le groupe, n'hésitez pas à pousser la porte !



### Planning du 1er trimestre 2026

- ° Mercredis 7 et 21 janvier
- ° Mercredis 04 et 18 février
- ° Mercredis 04 et 18 mars

Sylvie MASTINI



## Aide au pouvoir d'achat

Compte tenu des difficultés rencontrées par certains habitants, le CCAS reconduit l'octroi d'une aide d'un montant de 100 euros par foyer.

Les conditions d'obtention sont les suivantes :

- Avoir un revenu fiscal de référence de l'ensemble du foyer n'excédant pas 17 438 euros
- Fournir l'ensemble des déclarations d'impôts 2024 du foyer
- Fournir un RIB

Documents à déposer en mairie.

Le CCAS

**Colis des aînés :** Les membres dévoués du CCAS ont organisé la traditionnelle distribution des colis de Noël, un moment très attendu par nos aînés!



Pour beaucoup, la remise de ce colis est aussi l'occasion d'un échange privilégié avec les élus et les bénévoles du CCAS. Ces visites à domicile sont un moment de rencontre qui permet parfois de rompre l'isolement et d'adresser des vœux personnalisés.



Noël

Comme chaque année, à l'approche de Noël, le Centre communal d'action sociale (CCAS) de Ver Sur Launette offre des colis pour les plus de 65 ans. Tous ceux qui s'étaient inscrits ont pu recevoir le samedi 13 décembre leurs colis garnis de douceurs choisies avec soin par les membres du CCAS.

Et ce geste de solidarité et de bienveillance est un moment fort dans la vie des habitants concernés, touchés et ravis de cette attention à leur égard.

Une suspension confectionnée par les enfants du périscolaire était jointe au colis. Cette belle tradition témoigne de la solidarité intergénérationnelle qui anime notre commune et permet à chacun de nos aînés de passer des fêtes de fin d'année un peu plus douces.

76 colis ont été soigneusement préparés par un ESAT (salariés en situation de handicap) partenaire de la société LOU BERRET présente dans l'Oise.

Pour les aînés ayant fait le choix du repas au restaurant, nous les retrouverons le jeudi 05 février pour un moment de partage dans la convivialité.

Sylvie MASTINI

# Enfance - Ecole



RPI Ver-sur-Launette et Eve

## Une restauration scolaire aux couleurs de Noël



Comme il est de coutume chaque année, la restauration scolaire s'est drapée aux couleurs vertes et rouge de Noël. Sapin, guirlandes et multiples décorations ont orné la salle durant le mois de décembre. Les enfants fréquentant le périscolaire du soir ont été mis à contribution pour la décoration du sapin.

Le menu de Noël du jeudi 18 décembre a ravi les 80 jeunes convives de la cantine. Ceux-ci ont d'ailleurs l'occasion de déguster un menu à thème par mois. Durant l'année, ils ont eu le droit à des menus italien, américain, autrichien et même de la Saint Valentin. Il en sera de même en 2026.

Guillaume GAST

## Périscolaire : De nombreuses activités en cette fin d'année...



## Projet couleurs de l'école maternelle

**Des enfants fabriquent des cartes destinées aux colis des aînés.**

C'est toujours un peu la magie de Noël au périscolaire. Une quinzaine d'enfants du village ont fabriqué des cartes/suspensions de Noël qui ont été intégrées aux colis des personnes âgées. Une jolie façon de penser aux autres en cette période de fête et de sensibiliser les plus jeunes à la solitude des plus âgés.

**Si vous avez reçu cette carte et que ce geste vous a touché, n'hésitez pas à faire un retour à nos chers bambins du périscolaire. Ils apprécieront!**



## Des décorations de Noël fabriquées maison !

Après les cartes pour nos aînés, les enfants ont pu réaliser des couronnes et boules de Noël à offrir à leurs parents : les paillettes illumineront leurs fêtes de fin d'année !

Tous nos remerciements aux animateurs pour le travail accompli auprès de nos enfants.



Et pour clôturer le bal, vient le temps du rouge et du vert aux couleurs de Noël. Bravo !



Guillaume GAST

Stéphanie AUDRAIN

**Une année riche en émotions et en projets !**

**A l'aube de cette nouvelle année 2026, l'association ADE FOREVER tient à vous adresser ses**

**meilleurs vœux de bonheur, de santé et de réussite. Que cette année soit synonyme de partage, de convivialité et de belles aventures pour nos enfants et nos familles !**

Happy New Year  
2026



**L'année 2025 a été marquée par des moments inoubliables, organisés avec passion et engagement par les membres de l'association. Voici un petit retour sur les temps forts qui ont rythmé notre vie collective, ainsi qu'un aperçu des événements à venir, pour continuer à créer du lien et à soutenir nos écoles.**



### **Un bilan 2025 riche en souvenirs.**

🎃 La Halloween party: un succès monstre ! Le 1<sup>er</sup> novembre, l'école d'Eve s'est transformée en un véritable repaire de sorcières, de fantômes et de monstres ! Les enfants, déguisés avec créativité, ont défilé dans les rues avant de se rendre à la maison de retraite pour offrir un moment de joie et de complicité aux résidents. Le concours de déguisements, animé par une énergie contagieuse, a récompensé le costume le plus effrayant. Enfin la vente de parchemins ensorcelés a permis à chacun, enfants comme adultes, de repartir avec des lots mystérieux et ludiques.

📷 Les photos individuelles : juste après Halloween, l'ADE FOREVER a organisé une séance de photos individuelles pour immortaliser les sourires de nos petits écoliers. Ces clichés, pleins de vie et de spontanéité, ont ravi les familles et permis de garder un souvenir précieux de cette année scolaire.

🍫 Et pour couronner le tout, la magie de Noël était au rendez-vous ! Grâce à la traditionnelle vente de chocolats gourmands et au retour tant attendu des sapins, l'ADE a pu récolter de précieux fonds pour participer aux projets de nos écoles.

Un grand merci à tous pour votre générosité et votre enthousiasme, qui permettent de faire briller les yeux de nos petits et de concrétiser de beaux projets !



### **Nos prochains événements**

**2026 : une année prometteuse**

**L'ADE ne compte pas s'arrêter en si bon chemin et vous prépare une année 2026 tout aussi dynamique !**

#### **🍷 L'apéro des parents : Vendredi 16 janvier 2026**

Pour commencer l'année en beauté, nous vous donnons rendez-vous le 16 janvier 2026 pour un apéro convivial. Ce moment d'échange permettra de faire plus ample connaissance, de partager des idées et de renforcer les liens entre parents, enseignants et membres de l'association. Une occasion idéale pour discuter des projets à venir dans une ambiance détendue.

#### **Le Carnaval de l'école maternelle :**

L'ADE participera au carnaval organisé par l'école maternelle. Au programme : défilé coloré, musique, bonne humeur et gourmandises ! Une journée placée sous le signe de la fantaisie et de la créativité, où petits et grands pourront se déguiser et défiler ensemble. Pour ajouter à la convivialité, un goûter sera proposé avec une vente de crêpes, gâteaux et boissons sur place.

#### **🍫 Vente de chocolats de Pâques**

Comme chaque année, l'ADE proposera une vente de chocolats pour Pâques. Une initiative gourmande qui ravira les papilles pour soutenir les activités pédagogiques et ludiques de nos écoles.

Le clou du spectacle sera sans aucun doute la kermesse de fin d'année. Un événement que l'association prépare avec enthousiasme... même si, pour le moment, nous préférons garder encore un peu de mystère sur ce qui sera proposé !

Une chose est sûre : petits et grands pourront se retrouver pour un moment festif et convivial.

**Un grand merci à tous ! 🙏**

**Ces événements ne pourraient exister sans l'implication des parents bénévoles, des enseignants et partenaires locaux.**

**Un immense merci à tous pour votre soutien et votre participation active.**

**En 2026, continuons à œuvrer ensemble pour offrir à nos enfants un cadre scolaire épanouissant et riche en souvenirs. N'hésitez pas à rejoindre l'ADE pour partager vos idées et vos talents !**

*Merci*

<https://www.facebook.com/profile.php?id=61588265092253>

[ade.forever60@gmail.com](mailto:ade.forever60@gmail.com)

# Associations



Des sorties que vous aimeriez faire, partager...  
N'hésitez pas à venir vers nous pour nous donner vos idées, vos envies ...



Toute l'équipe de Ver Loisy'r vous souhaite une  
très belle année 2026

[assoverloisy.r@gmail.com](mailto:assoverloisy.r@gmail.com)

Vincent, Loïc, Céline et Stéphanie



## Gym Form' Bien-Etre

### Une reprise réussie

Depuis la rentrée, nous accueillons de nouveaux adhérents ainsi que des anciens qui reviennent dans nos cours et nous les remercions de nous faire confiance afin de faire perdurer la gymnastique à Ver sur Launette ainsi que les séances de Sophrologie à Loisy.

Les personnes qui souhaiteraient nous rejoindre dès janvier 2026, il n'est jamais trop tard alors n'hésitez pas à contacter Christiane au 0626275527 qui anime les cours pour essayer les activités proposées.

### Programme

#### **Salle Polyvalente de Ver-Sur-Launette**

MERCREDI De 18h00 à 19h00 Renforcement musculaire

VENDREDI De 18h00 à 19h00 Stretching

#### **Salle de la Bibliothèque de Loisy**

### **Groupes de Sophrologie**

LUNDI de 18h00 à 19h30 NOUVEAU COURS

VENDREDI de 14h30 à 16h00 Sophrologie



### **BIBLIOTHEQUE DE LOISY**

**Nous vous proposons un après-midi café littéraire  
le dimanche 25 janvier à 14h30 à la Bibliothèque de Loisy.**

Vous souhaitez nous faire partager un livre, un auteur, n'hésitez pas, venez nous rejoindre ou même emprunter un ouvrage, notre bibliothèque vous attend.

Venez écouter autour d'un café ou d'un thé les personnes qui présenteront un roman ou autre livre.

Réservez votre place car la salle est petite.

Coordonnées : 0626275527 ou [chrisgym60@gmail.com](mailto:chrisgym60@gmail.com)

## ARTS MARTIAUX

*Cours de Wing Tsun et d'escrima Latosa  
Escrima  
à Ver Sur Launette*



Le club de Wing Tsun se réunit chaque mercredi de 19h30 à 21h à la salle multifonction de Ver sur Launette.

### **NOUVEAU COURS les jeudis soirs**



Le style est dépourvu de mouvements acrobatiques et recherche l'efficacité à travers des techniques simples et souples.

Le club participe à de nombreuses rencontres interstyles et organise au moins un stage annuel avec le Sifu Serge Parisi 6<sup>ème</sup> dans.

Un cours d'essai est possible et gratuit.

**Merci de contacter Nicolas au  
0685101912**

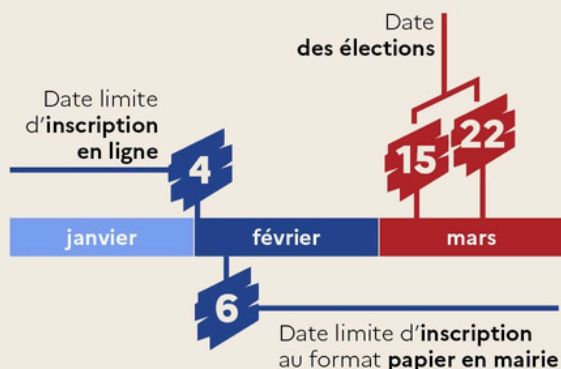
**[nicolas.goruk@orange.fr](mailto:nicolas.goruk@orange.fr)**

# Informations diverses

ÉLECTIONS  
MUNICIPALES  
15 et 22 mars  
2026

Allons Voter!

## Date limite d'inscription sur les listes électorales



## LE PAYS DE VALOIS CULTURE

Ven. 23 janvier 2026  
20h30

Espace de la Chênaie

17 rue Dinotier  
Lévignen

Réservation :  
billetterie.paysdevalois-  
culture.fr

D'autres programmations à découvrir sur le site  
[www.paysdevalois-culture.fr](http://www.paysdevalois-culture.fr)

HUMOUR MUSICAL

Perchés!

Les chanteurs d'oiseaux



## LES ATELIERS numériques



MARDIS	MATIN	APRÈS-MIDI
	de 9h30 à 12h30 à Baron Local d'animation, 4 bis Pl. de la République	de 14h à 17h à Lagny-le-Sec Salle des fêtes Les Marronniers rue de Meslin
MERCREDIS	de 9h30 à 12h30 à Ormoy-Villers Mairie, 28 Grande Rue	de 14h à 17h à Ermenonville Salle des fêtes 2 Pl. Léon Radziwill

+ D'INFOS 06 31 34 51 07

[WWW.CC-PAYSDEVALOIS.FR](http://WWW.CC-PAYSDEVALOIS.FR)



## LES BONNS GESTES DU TRI



CHEZ VOUS, TOUS  
LES EMBALLAGES  
SE TRIENT

À TRIER

POTS ET BOCAUX EN VERRE

BOUTEILLES EN VERRE



À TRIER

TOUS LES PAPIERS

BRIQUES ET EMBALLAGES  
EN CARTON

EMBALLAGES EN  
MÉTAL

BOUTEILLES ET FLACONS  
EN PLASTIQUE

TOUS LES AUTRES  
EMBALLAGES EN PLASTIQUE



À TRIER

À DÉPOSER DANS  
VOTRE COMPOSTEUR

ÉPLUCHURES, MARC DE CAFÉ, MOUCHOIRS ET

À JETER

OU À DÉPOSER EN DÉCHETTERIE

VAISSELLE DIVERSE

DÉCHETS DIVERS

OBJETS

ORDURES  
MÉNAGÈRES



Les calendriers de collecte des déchets ont été distribués dans vos boîtes aux lettres.

Vous pouvez également les retrouver en ligne :

<https://www.cc-paysdevalois.fr/vivre-au-quotidien/gestion-dechets-menagers/>

ou  
en mairie.

# Guide des Seniors de l'Oise

Bien vivre dans l'Oise :  
Retrouvez toutes les  
informations pratiques et utiles



Le guide des seniors de l'Oise  
2026 est paru.

Vous pouvez le retrouver sur  
[https://www.calameo.com/  
books/007604378947743128f](https://www.calameo.com/books/007604378947743128f)

71



OISE  
rando

+ 350 itinéraires à pied  
ou à vélo dans l'Oise !



Téléchargez l'application  
Oise rando gratuitement.

Télécharger dans  
l'App Store

DISPONIBLE SUR  
Google Play



Apple et le logo Apple sont des marques déposées par Apple Inc., enregistrées aux États-Unis, dans d'autres régions. App Store est une marque d'Apple Inc. Google Play et le logo Google Play sont des marques de Google LLC. Photo : Anne-Sophie Flament.

Ogenie.fr,  
le site pour  
la vie sociale  
des seniors

Rendez-vous sur [ogenie.fr](https://ogenie.fr)

DÉCOUVREZ  
LES ACTIVITÉS PRÈS  
DE CHEZ VOUS.

OBTENEZ DES CONSEILS  
POUR FAIRE FACE À UNE  
SITUATION DE SOLITUDE.



Ogenie est une initiative  
du Groupe SOS Seniors.  
Avec le soutien de :



## l'Étudiant

# LE SALON DU LYCÉEN ET DE L'ÉTUDIANT



09 - 10 JANVIER  
AMIENS • MÉGACITÉ AMIENS

JE M'INSCRIS SUR LETUDIANT.FR



Un guichet unique pour vos  
démarches administratives

Permanences de votre  
Conseillère France  
services dans votre  
commune ou à  
proximité de chez vous.

Mardis et Vendredis  
de 9h30 à 11h30

(hors vacances scolaires)

14 place de l'Eglise  
60330 Le Plessis Belleville

Merci de prendre RDV au 03.44.88.37.90

[www.cspv.fr](http://www.cspv.fr)  
Centre Socioculturel Les Portes du Valois  
44 rue Gambetta 60440 Nanteuil-le-Haudouin  
Tél : 03.44.88.37.90  
[accueil@cspv.fr](mailto:accueil@cspv.fr)



**Qu'est-ce qui est vert, vital  
pour la santé et qui existe  
maintenant aussi en appli ?**

Téléchargez l'application carte Vitale.



**La carte Vitale.  
Vitale aussi en appli.**



[ameli.fr](https://www.ameli.fr)

**MONOXYDE  
DE CARBONE**

**LE VILAIN DE L'HIVER**

**Pour éviter les intoxications au monoxyde  
de carbone, des gestes simples**

Faites vérifier vos installations



Assurer une bonne ventilation  
de votre logement



Pas de groupe électrogène  
dans un local



Pas d'usage de manière prolongée  
des chauffages d'appoint



Pas d'appareils non destinés  
à cet usage pour vous chauffer



**adil**  
Agence Départementale  
d'Information  
sur le Logement  
de l'Oise

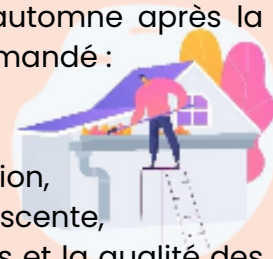
## **PRÉVENTION HABITAT : LE RÔLE CENTRAL DES GOUTTIÈRES**

Avec le vent, avec le temps, des débris variés : feuilles, branches et autres saletés, peuvent s'accumuler dans vos gouttières et les boucher. L'eau ne peut plus s'écouler correctement. Cela peut provoquer de multiples désordres :

- Débordements et infiltrations d'eau sous toiture et sur façade
- Risque de dégâts structuraux liés à l'humidité et à la dégradation des matériaux (murs, toitures, sous-sols...)
- Développement de moisissures. L'eau stagnante peut favoriser la croissance de moisissures et de champignons.

Pour éviter ces problèmes, il est impératif d'entretenir et de nettoyer régulièrement les gouttières. Un nettoyage de gouttières saisonnier, notamment à l'automne après la chute des feuilles est recommandé :

- Inspecter la gouttière,
- la vider de toute obstruction,
- nettoyer les tuyaux de descente,
- vérifier l'absence de trous et la qualité des fixations et des embranchements,



Ce travail est à mener chaque année, par vous-même ou, en grande hauteur, par une entreprise spécialisée et qualifiée

# Jeux

Retrouvez les 8 différences entre ces 2 dessins.



Ne pas jeter sur la voie publique

## Mots mêlés Épiphanie

(mots cachés à l'horizontale et à la verticale)

C'est l'Épiphanie

Liste de mots:

- ROI
- REINE
- COURONNE
- FÊVE
- GALETTE
- ÉPIPHANIE
- FÊTE
- JANVIER
- FRANGIPANE
- PARTAGE
- FAMILLE
- MAGES
- MELCHIOR
- BALTHAZAR
- GASPARD
- ÉTOILE
- BERGER



J M  
N E  
I M L F  
X F C E  
E M A H V I  
N A M I E D  
R A G L W E S F G I O E P I P H A N I E U  
G A L E T T E R E L R E T O I L E H T U  
Q V T W T K A S L K K F I I T O P G  
U B R E I N E E R B D N V A W D  
L L K H G B A L T H A Z A R  
B T U I C O U R O N N E  
M E R Q P T Z J A N V I E R  
M R O G A S P A R D U O M K E  
S M G I L N A B X P A R T A G E  
F J E E Z E D L G K W H B X  
G I S R S J B F E T E N W V  
W A O N M L D E S C M  
F J R C K S



## Coloriage



## Sudoku

Remplir les cases avec des chiffres allant de 1 à 9 en veillant toujours à ce qu'un même chiffre ne figure qu'une seule fois par colonne, une seule fois par ligne, et une seule fois par carré de neuf cases.

		3	2		9		5	
9				8				
4				3	7			
5		1					2	
	6			5			7	
	7					8		5
		7	9					6
				1				3
	3		4		5	1		

		8	4				5	
7				2	8			
						5		8
		1	6	7			2	9
5			9			2	7	4
	6			1				
					3	8		2
			2				9	3