

JUILLET 2017

DOSSIER D'ESQUISSE (ESQ)
DOCUMENT DE TRAVAIL

**CONSTRUCTION DE LA NOUVELLE MAIRIE
VER-SUR-LAUNETTE (60)**



Maître d'ouvrage

Commune de Ver-sur-Launette
6, rue du Bois 60950 Ver-Sur-Launette

AMO

ADTO
36, avenue Salvador Allende
Bâtiment A «Hervé Carlier» - 60000 BEAUVAIS

Maîtres d'oeuvres

Architectes :

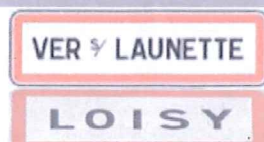
AAPACH 186, rue St Paterne 60700 Pontpoint
Atelier Gallois Montbrun 7, rue Paul Bert 75011 Paris

Paysage :

E.Wittmer E.Wittmer, architecture/urbanisme/paysage
3, Place Félix Eboué 75012 Paris

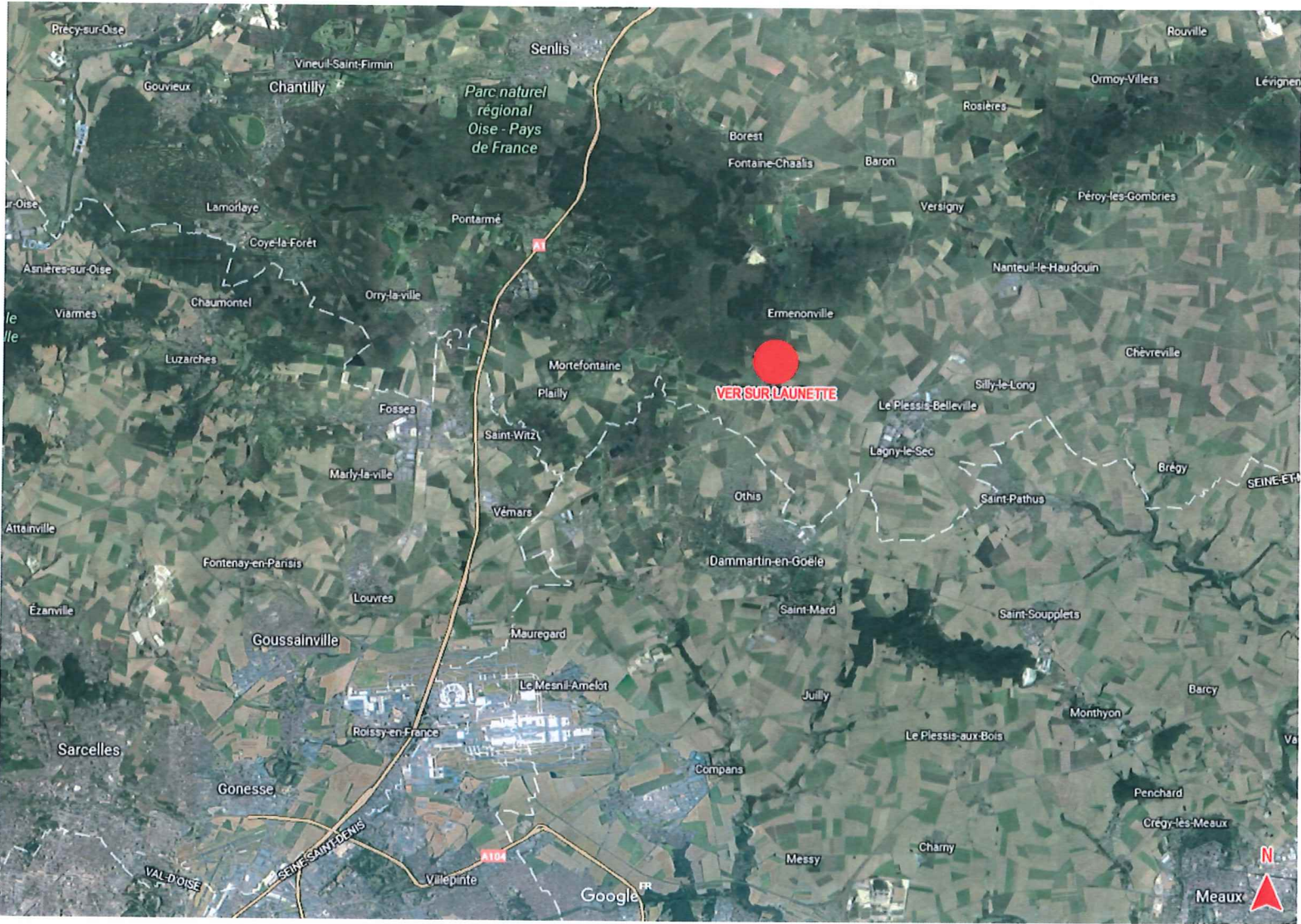
Bureau d'étude technique :

Switch 603, Boulevard du Président Wilson, 73100 Aix -Les- Bains



switch + CACTUS
ingénierie, environnement et énergie COLLECTIF ACTEURS DE LA CONSTRUCTION DU TERRITOIRE
UNIS ET SOLIDAIRES

Plan de situation



Ver-sur-Launette est une commune française située dans le département de l'Oise, en région Hauts-de-France. La commune se compose du bourg principal et de Loisy, son hameau situé à 3,5 km à l'ouest. Ver-sur-Launette fait partie des 59 communes du parc naturel régional Oise-Pays de France, créé en janvier 2004.

Ver est desservie par les routes nationales 330 Creil - Senlis - Meaux au nord de la commune, et par la RN 2 Paris - Laon - Maubeuge (voie rapide) à l'est, en-dehors du territoire communal. La RD 84 traversant le village permet l'accès à ces grands axes. En outre, la RD 549 établit une liaison directe avec la Seine-et-Marne voisine, la ville la plus proche, Dammartin-en-Goële à moins de 8 km, et l'aéroport Roissy-Charles-de-Gaulle à 20 km (distances routières). Le chef-lieu d'arrondissement de Senlis est éloigné de 16 km par la RN 330, et le chef-lieu de canton de Nanteuil-le-Haudouin de 11 km par la RN 2. Quant à la capitale, elle peut être atteinte en 46 km par la RN 2. La LGV Nord passe au sud et à l'est de Ver-sur-Launette, mais la commune n'est pas desservie par les transports en commun en dehors des jours scolaires. La gare SNCF la plus proche est celle du Plessis-Belleville.



Maître d'ouvrage/ AMO		Maîtres d'oeuvres		Contenu	Phase	Date	Echelle	Révision	№	Page
<p>Commune de Ver-sur-Launette 6, rue du Bois 60950 Ver-Sur-Launette ADTO 36, avenue Salvador Allende Bâtiment A "Hervé Cartier" - 60000 BEAUVAIS</p>	<p>CACTUS COLLECTIF ACTEURS DE LA CONSTRUCTION DU TERRITOIRE UNIS ET SOLIDAIRES</p> <p>SWITCH Ingénierie, aménagement et énergie</p>	<p>Architectes : AAPACH 186, rue St Patern 60700 Pontpoint Atelier Gallois Montrun 7, rue Paul Bert 75011 Paris Paysage : E.Wittmer, architecture / urbanisme / paysage 3, Place Félix Eboué 75012 Paris Bureau d'étude technique : Switch 603, Boulevard du Président Wilson, 73100 Aix - Les - Bains</p>	<p>CONSTRUCTION DE LA NOUVELLE MAIRIE VER SUR LAUNETTE</p> <p>Dossier N°CN E 0473 VsL</p>	<p>ESQ</p>	<p>Juillet 2017</p>			<p>01</p>		<p>2</p>

Enjeux sur espaces publics

Typologie du bâti



- Une place au front bâti assez homogène
- volumétrie simple parallélépipédique
 - implantation en front de rue, mitoyenne par leur pignon
 - toiture 2 pentes (environ 45° ou moins),
 - couvertures tuiles
 - faîtage compris entre 10 et 14 m par rapport à la rue
 - façade sur 2 niveaux - R+1+C (comble inhabité)
 - façades rythmées, ordonnancement horizontal des linteaux, superposition et hiérarchisation des fenêtres suivant axe vertical
 - teinte plutôt claire des matériaux

Maître d'ouvrage/ AMO

Commune de Ver-sur-Launette
6, rue du Bois
60950 Ver-Sur-Launette
ADTO
36, avenue Salvador Allende
Bâtiment A "Hervé Carlier" - 60000 BEAUVAIS

Maîtres d'oeuvres

Architectes :
AAPACH 186, rue St Patern 60700 Pontpoint
Atelier Gallois Montbrun 7, rue Paul Bert 75011 Paris
Paysage :
E.Wittmer, architecture / urbanisme / paysage
3, Place Félix Eboué 75012 Paris
Bureau d'étude technique :
Switch 603, Boulevard du Président Wilson, 73100 Aix -Les- Bains

Contenu

CONSTRUCTION DE LA NOUVELLE MAIRIE VER SUR LAUNETTE

Dossier N°CN E 0473 VsL

Phase

ESQ

Date

Juillet 2017

Echelle

Révision N°

01

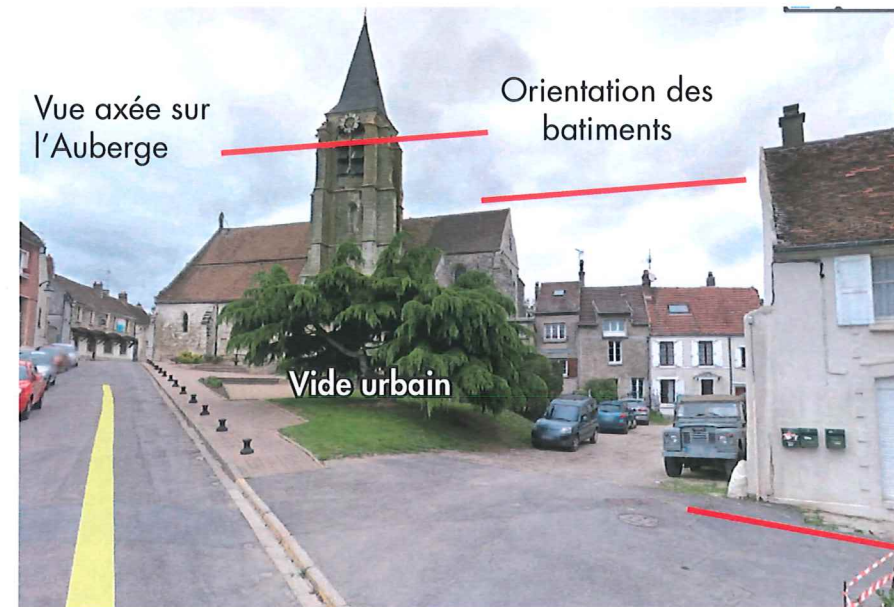
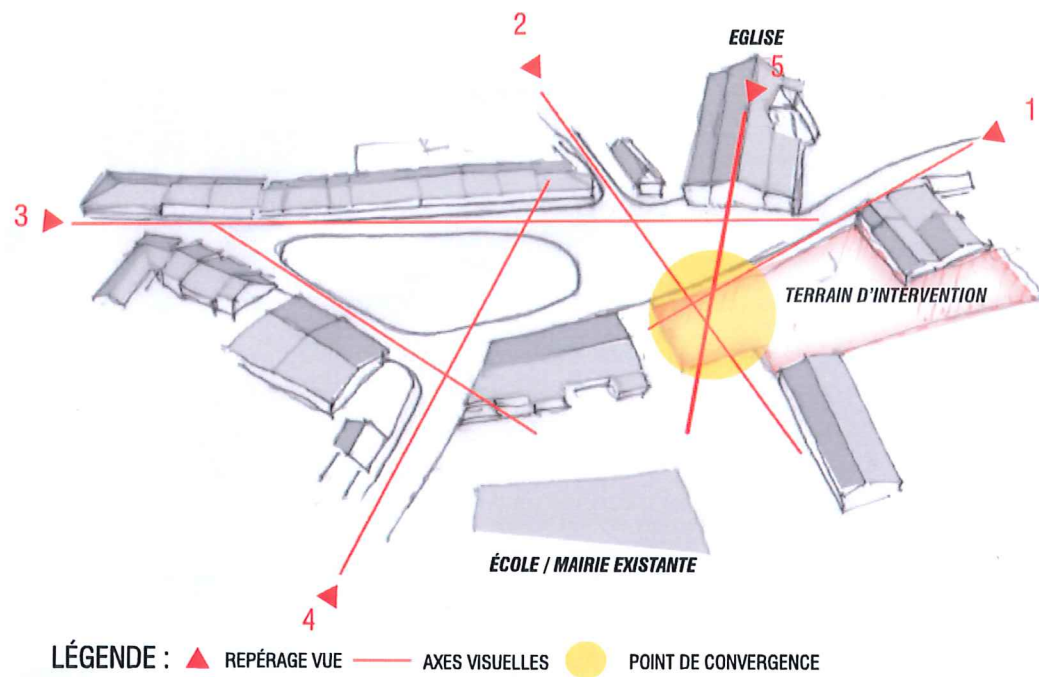
N°

Page

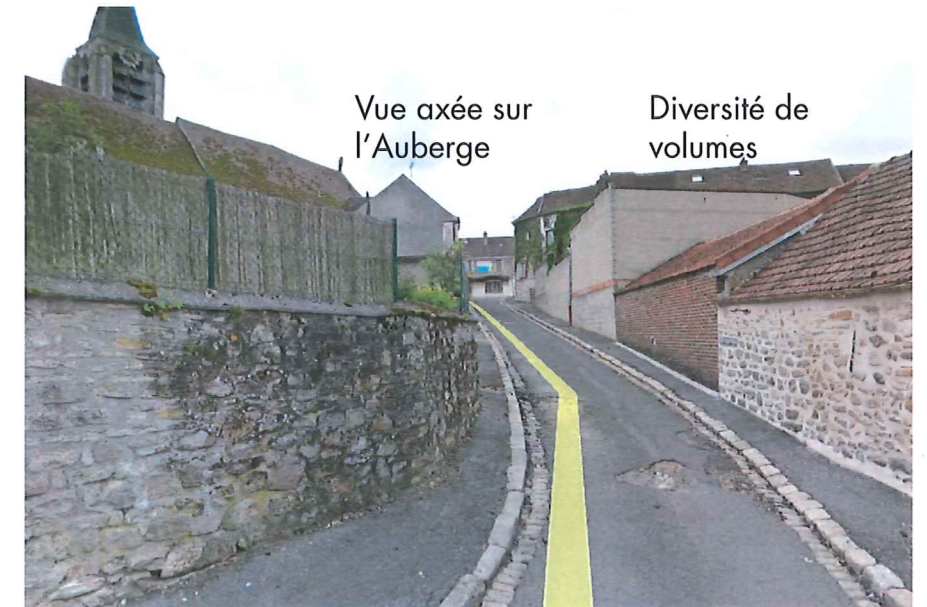
3



Perception visuelle du site



Vue 1 depuis la cote de l'Orme vue large



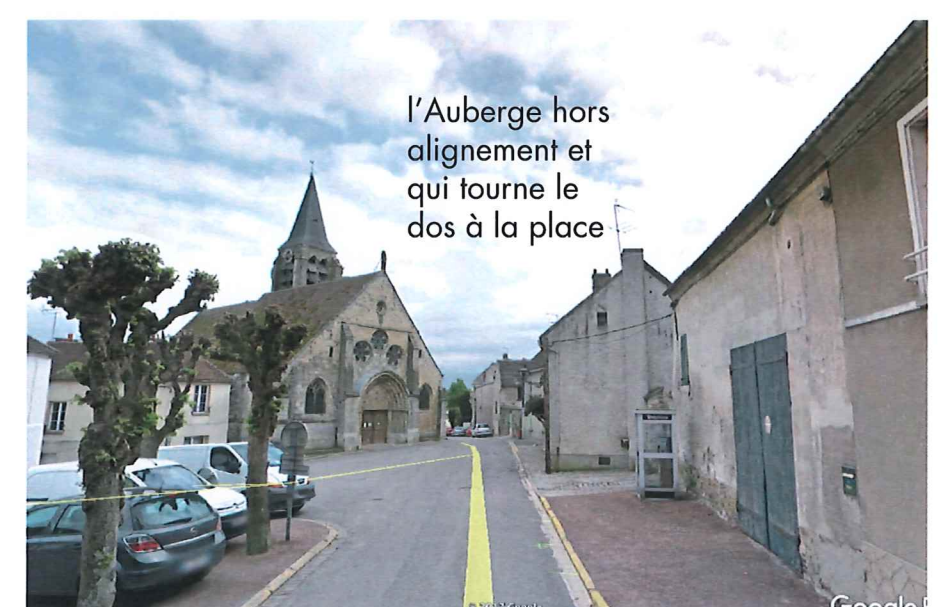
Vue 2 depuis la ruelle du Curé



Vue 5 depuis l'église



Vue 3 depuis la rue Hubert Vaillant



Vue 4 depuis la rue du Bois

Maître d'ouvrage/ AMO



Commune de Ver-sur-Launette
6, rue du Bois
60950 Ver-Sur-Launette
ADTO
36, avenue Salvador Allende
Bâtiment A "Hervé Carlier" - 60000 BEAUVAIS

Maîtres d'oeuvres



Architectes :
AAPACH 186, rue St Pateme 60700 Pontpoint
Atelier Gallois Montbrun 7, rue Paul Bert 75011 Paris
Paysage :
E.Wittmer, architecture / urbanisme / paysage
3, Place Félix Eboué 75012 Paris
Bureau d'étude technique :
Switch 603, Boulevard du Président Wilson, 73100 Aix -Les- Bains

Contenu

**CONSTRUCTION DE LA NOUVELLE
MAIRIE VER SUR LAUNETTE**

Dossier N°CN E 0473 VsL

Phase

ESQ

Date

Juillet 2017

Echelle

Révision N°

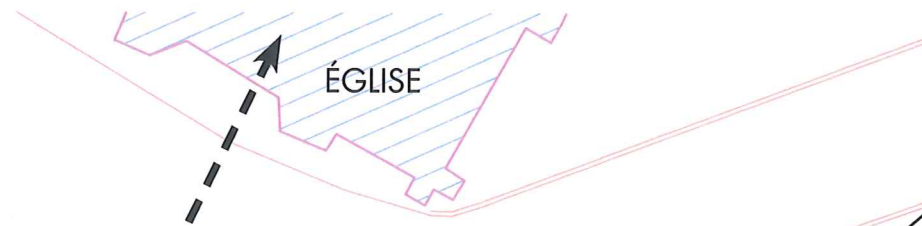
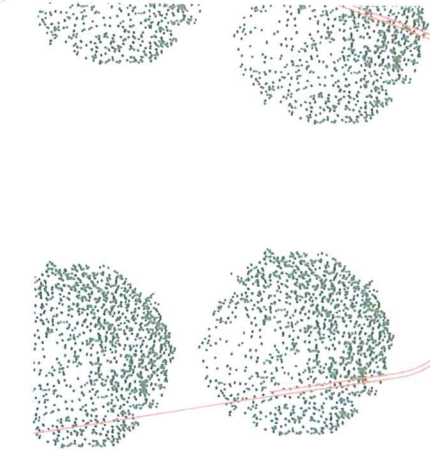
01

N°

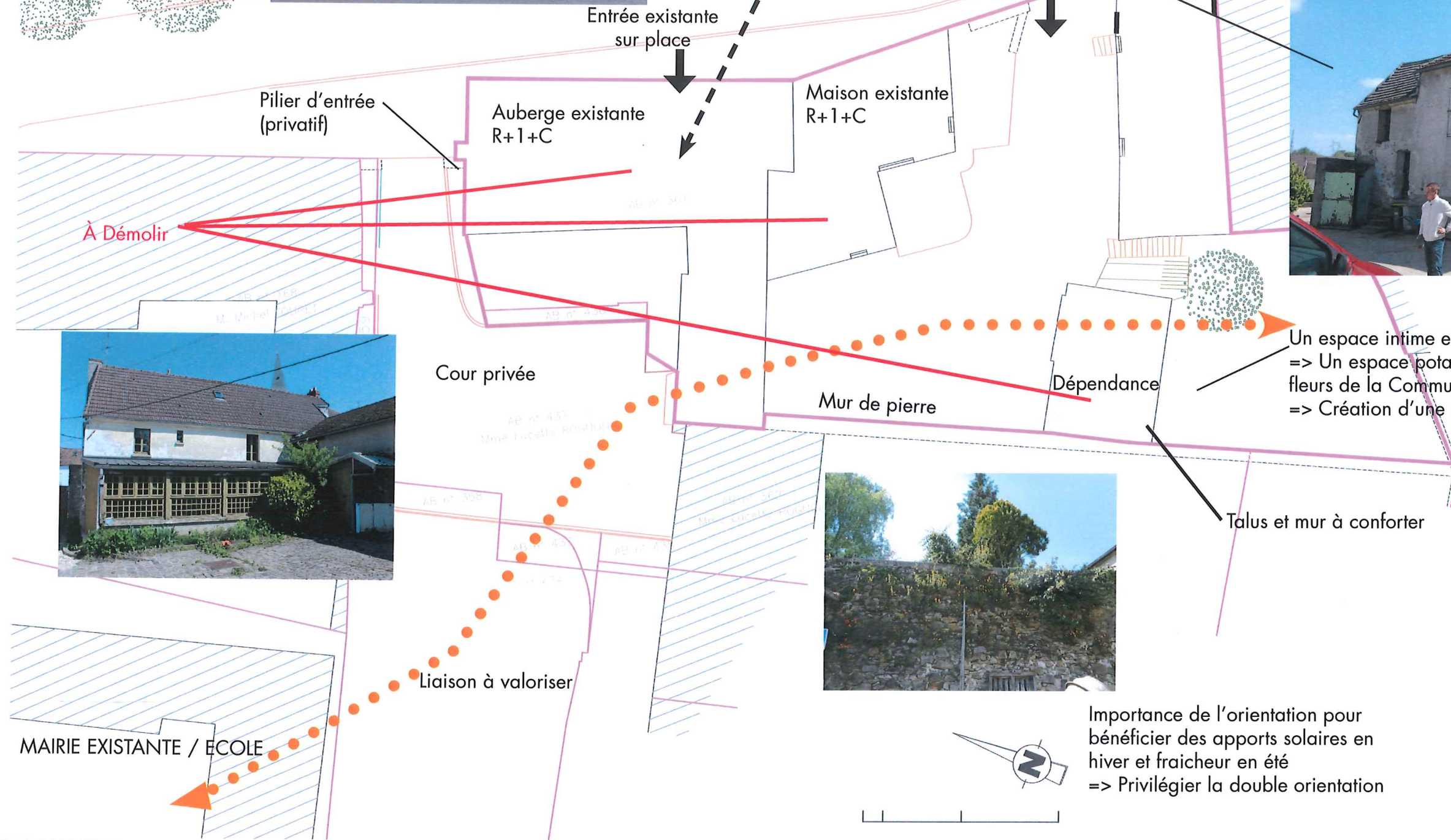
Page

4

Enjeux sur parcelle



Bâti constitué par 2 corps
 Etat du bâti moyen
 => Bâti sur rue à garder (exigence ABF pour la continuité du bâti sur rue)
 => Bâti sur cour : nécessite des confortations.
 Démolition ou recomposition pour en améliorer l'usage ?
 NB : hors budget



Un espace intime en hauteur ($\Delta = 2,50m$)
 => Un espace potager / préparation des massifs de fleurs de la Commune ?
 => Création d'une serre (hors budget)

Talus et mur à conforter

Importance de l'orientation pour bénéficier des apports solaires en hiver et fraîcheur en été
 => Privilégier la double orientation

STATIONNEMENTS :
 Pour respecter le PLU, besoin de 1 place de stationnement tous les 40m² dont 1 PMR.

Les engins des services techniques nécessitent le stationnement de 2 engins.
 => nous proposons de les intégrer dans le calcul général et de ne pas les cumuler au calcul.

Maître d'ouvrage/ AMO

Commune de Ver-sur-Launette
 6, rue du Bois
 60950 Ver-Sur-Launette
 ADTO
 36, avenue Salvador Allende
 Bâtiment A "Hervé Carlier" - 60000 BEAUVAIS

Maîtres d'oeuvres

Architectes :
 AAPACH 186, rue St Pateme 60700 Pontpoint
 Atelier Gallois Montbrun 7, rue Paul Bert 75011 Paris
 Paysage :
 E.Wittmer, architecture / urbanisme / paysage
 3, Place Félix Eboué 75012 Paris
 Bureau d'étude technique :
 Switch 603, Boulevard du Président Wilson, 73100 Aix - Les - Bains

Contenu

CONSTRUCTION DE LA NOUVELLE
 MAIRIE VER SUR LAUNETTE

Dossier N°CN E 0473 VsL

Phase

ESQ

Date

Juillet 2017

Echelle

Révision N°

01

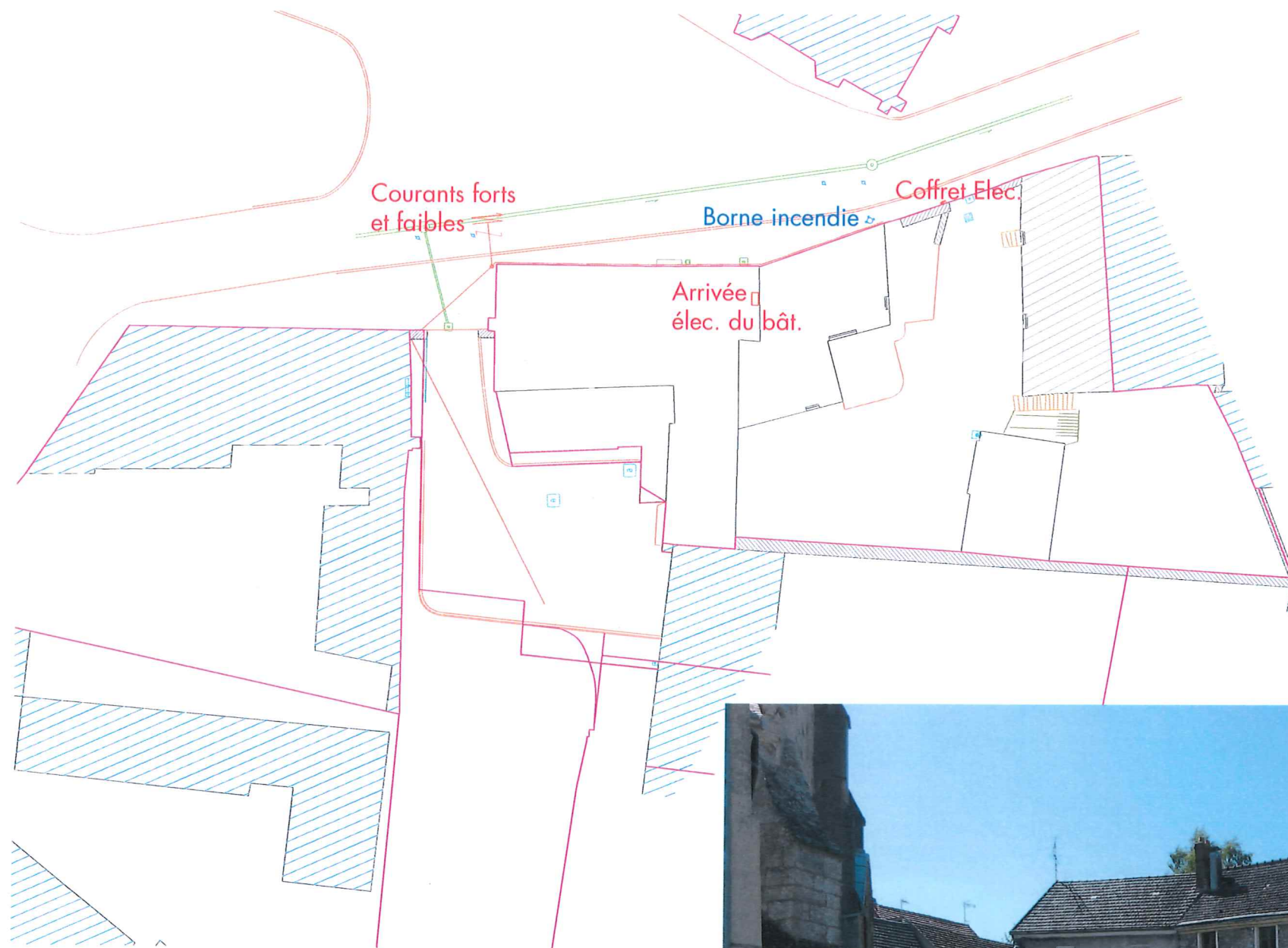
N°

Page

5



Réseaux : fluides



Electricité : Câbles sur façades avec passage en aéro-souterrain vers angle église.

=> Prévoir le passage en enfouissement souterrain sur le devant de la parcelle. Intervention concessionnaire à prévoir.

Courant faible : Dito courant fort.

Gaz : A priori, pas de gaz. A confirmer.

Adduction d'eau potable : le bâtiment est raccordé.

=> Voir état du branchement (présence plomb ?).

Bouche d'incendie existante

=> Voir en fonction projet si besoin de créer une borne enterrée ?

Courant fort et faible :
A prévoir - Passage en aéro-souterrain à partir de ce point



Maître d'ouvrage/ AMO

Commune de Ver-sur-Launette
6, rue du Bois
60950 Ver-Sur-Launette
ADTO
36, avenue Salvador Allende
Bâtiment A "Hervé Carlier" - 60000 BEAUVAIS



Maîtres d'oeuvres

Architectes :
AAPACH 186, rue St Patern 60700 Pontpoint
Atelier Gallois Montbrun 7, rue Paul Bert 75011 Paris
Paysage :
E.Wittmer, architecture / urbanisme / paysage
3, Place Félix Eboué 75012 Paris
Bureau d'étude technique :
Switch 603, Boulevard du Président Wilson, 73100 Aix -Les- Bains

Contenu

**CONSTRUCTION DE LA NOUVELLE
MAIRIE VER SUR LAUNETTE**

Dossier N°CN E 0473 VsL

Phase

ESQ

Date

Juillet 2017

Echelle

Révision N°

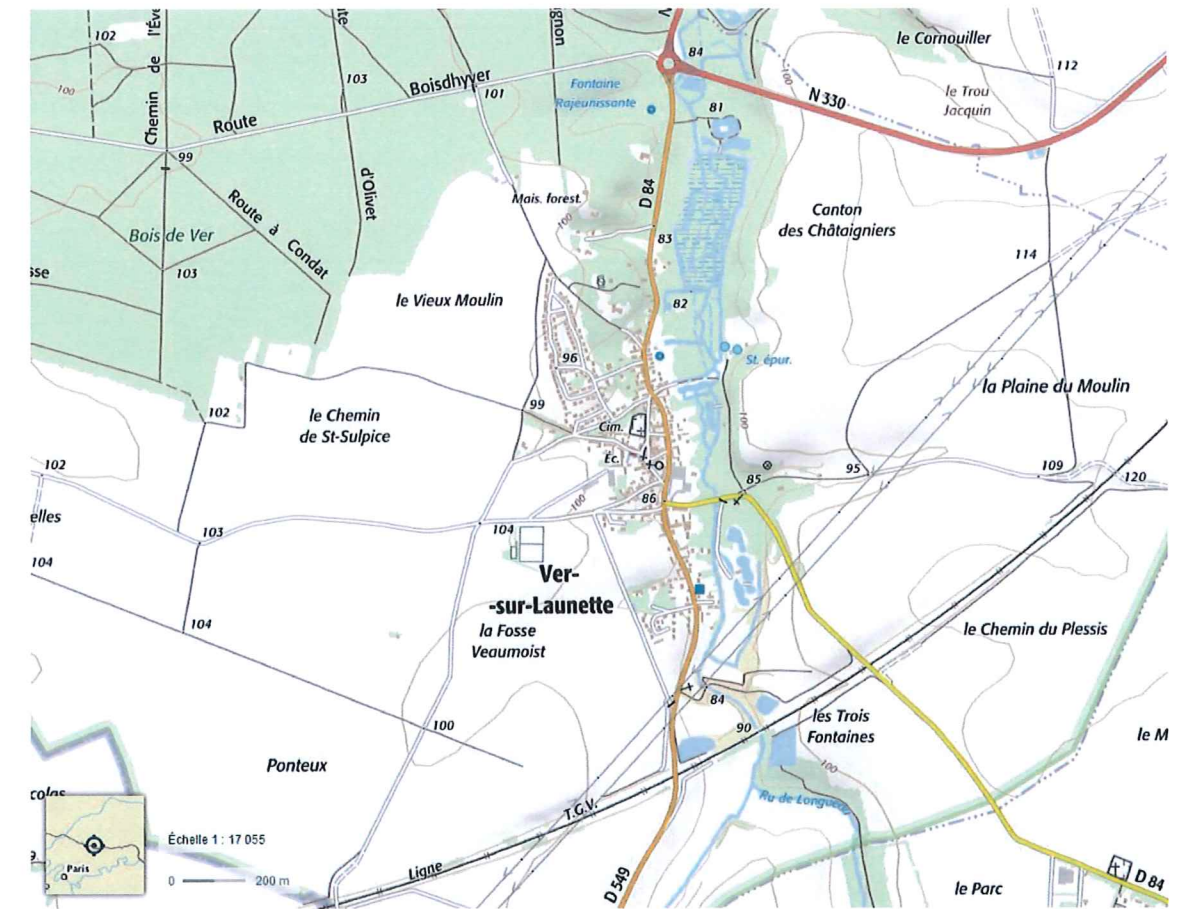
01

N°

Page

6

Réseaux : assainissement



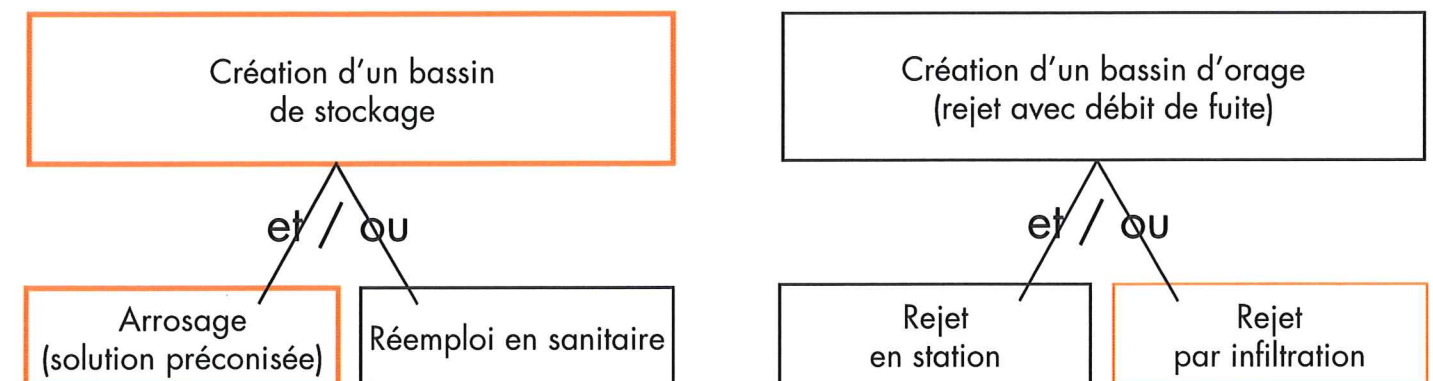
Assainissement EU/EV : Raccordement sur station d'épuration.
 => Voir état du réseau vers collecteur.
 => Le nouvel équipement générera essentiellement un flux d'EV.

Assainissement EP : Le rejet se fait par infiltration (puisard) et par rejet en station.
 Le traitement sur parcelle nécessite :
 - de minimiser les surfaces imperméables ;
 - de stocker les eaux pluviales résultantes des surfaces imperméables.
 Ce stockage pouvant se faire en aérien (en toiture ou sur sol naturel) ou en souterrain.
 Plusieurs choix possibles :



Exemple de noue plantée

=> Nous proposons (à étudier plus en détail) un stockage des eaux pluviales pour l'arrosage des plantes des espaces extérieurs / potager. Les eaux en surplus, seraient récoltées dans des noues et éventuellement bassin (selon calcul de débit) puis rejetées dans le milieu naturel par puisard (essai d'infiltration à faire).



Maître d'ouvrage/ AMO



Commune de Ver-sur-Launette
 6, rue du Bois
 60950 Ver-Sur-Launette
ADTO
 36, avenue Salvador Allende
 Bâtiment A "Hervé Carlier" - 60000 BEAUVAIS



Maîtres d'oeuvres

Architectes :
AAPACH 186, rue St Palerne 60700 Pontpoint
Atelier Gallois Montbrun 7, rue Paul Bert 75011 Paris
 Paysage :
E.Wittmer, architecture / urbanisme / paysage
 3, Place Félix Eboué 75012 Paris
 Bureau d'étude technique :
Switch 603, Boulevard du Président Wilson, 73100 Aix -Les- Bains

Contenu

CONSTRUCTION DE LA NOUVELLE MAIRIE VER SUR LAUNETTE

Dossier N°CN E 0473 VsL

Phase

ESQ

Date

Juillet 2017

Echelle

Révision N°

01

N°

Page

7

Organigramme et tableaux des surfaces

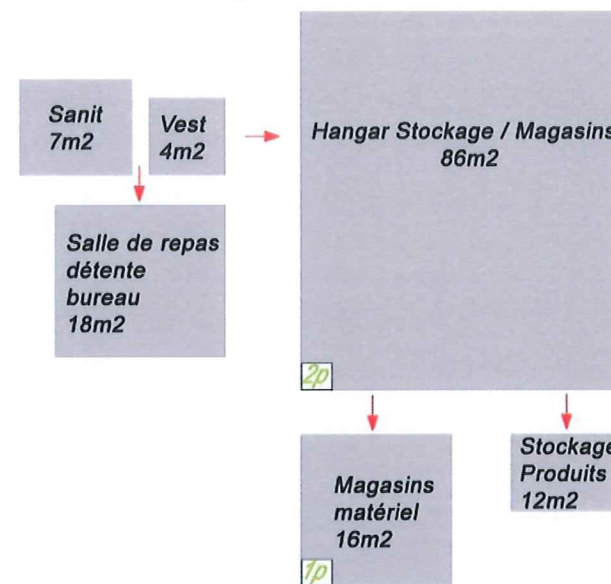
PROGRAMMATION	ERP			
	Fonction/ espace	Surface	Personnel	Accueil public
MAIRIE				
Sas *	7 m ²	0	0	
Hall d'entrée/ attente	14 m ²	0	5	
Accueil secrétariat	14 m ²	1	0	
Espace copieur *	3,5 m ²	0	0	
Bureau polyvalent	14 m ²	1	1	
Salle conseil / Mariage	65 m ²	15	65	
Office *	7 m ²	0	0	
Archives *	21 m ²	0	0	
Sanitaires *	4 m ²	0	0	
Bureau du maire	14 m ²	1	0	
Bureau des Elus / réunions	14 m ²	2	3	
Local entretien	4 m ²	0	0	
Local poubelles	3 m ²	0	0	
Totaux	184,5 m²	20	74	

HORS MARCHÉ

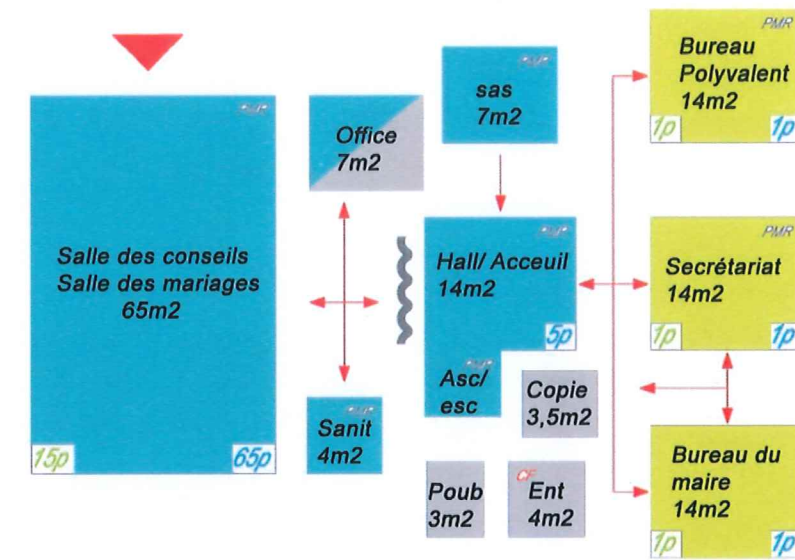
SERVICE TECHNIQUE			
Hangar Stockage / magasins	86 m ²	2	
Magasin matériel	16 m ²	1	
Stockage produits	12 m ²	0	
Vie du personnel			
Salle repas/détente bureau	18 m ²	0	
Vestiaires/ douches	4 m ²	0	
Sanitaires	7 m ²	0	
Totaux	143 m²	3	

* effectif déjà comptabilisé dans les autres pièces

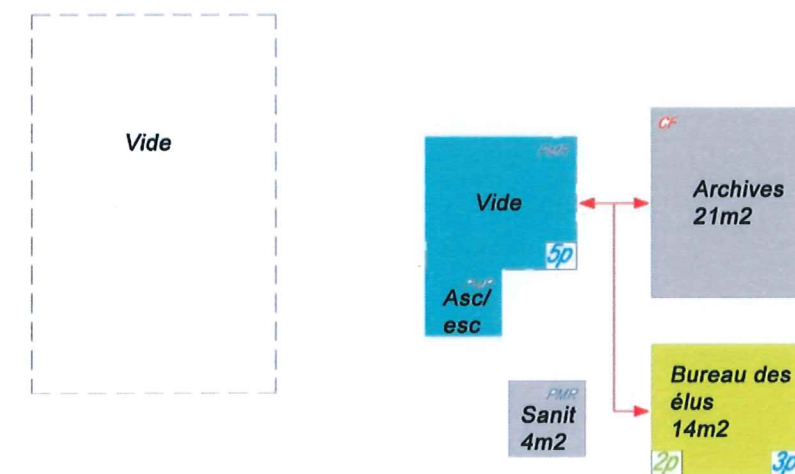
HORS MARCHÉ SERVICES TECHNIQUES



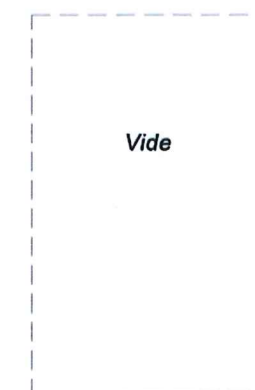
MAIRIE RDC



MAIRIE ETAGE



- Espaces accessibles au public en accès libre
- Espaces accessibles au public avec accompagnement
- Espaces réservés au personnel
- 65p Capacité accueil public
- 15p Capacité accueil personnel
- CF Local à risque
- PMR Accès handicap



Maître d'ouvrage/ AMO



Commune de Ver-sur-Launette
6, rue du Bois
60950 Ver-Sur-Launette
ADTO
36, avenue Salvador Allende
Bâtiment A "Hervé Carlier" - 60000 BEAUVAIS



Maîtres d'oeuvres

Architectes :
AAPACH 186, rue St Paterno 60700 Pontpoint
Atelier Gallois Montbrun 7, rue Paul Bert 75011 Paris
Paysage :
E.Wittmer, architecture / urbanisme / paysage
3, Place Félix Eboué 75012 Paris
Bureau d'étude technique :
Switch 603, Boulevard du Président Wilson, 73100 Aix -Les- Bains

Contenu

**CONSTRUCTION DE LA NOUVELLE
MAIRIE VER SUR LAUNETTE**

Dossier N°CN E 0473 VsL

Phase

ESQ

Date

Juillet 2017

Echelle

01

Révision N°

01

N°

8

Page

Approche architecturale

Contexte / Projet :

Contexte :

Intégrer un nouveau bâtiment à fort valeur représentative dans un tissu ancien, en plein cœur de village.

Place de la Croix : habitations sur 2 niveaux (R+C ou r+1+C, h moyen égout 5-7m et faitage 10-14m), un tissu homogène, façades créent un écran face à la place, un décor villageois qui théâtralise l'espace.

L'Eglise - une présence forte de l'église aussi bien dans les usages (protection de l'auvent à la sortie de la messe les jours de pluie par exemple) que dans la perception spatiale (axe visuel). Le volume de l'église s'avance sur l'espace public, absence de parvis, elle ferme l'angle sur Cote de l'Orme.

L'angle nord de la parcelle – convergence visuelle forte depuis les différentes rues ainsi que depuis l'axe de l'Eglise.

La parcelle – actuellement occupée par une ancienne Auberge (cadastre Napoléonien) ; les Services techniques occupent partiellement le bâtiment sud ; Dans l'appentis en parpaings bruts 2 véhicules du service technique y stationnent ; La cour intérieure est exclusivement minérale ; Au sud se trouve un jardin surélevé d'environ 2m.

Projet :

Création d'une mairie et d'une salle de conseil/mariage

Implantation du bâtiment sur le site - plusieurs enjeux à relever :

- la faible emprise du terrain en rapport avec le programme,
- le relief du site,
- l'orientation par rapport à l'ensoleillement,
- le rapport du bâti aux espaces publics, incitant à des précautions sur la mise en sécurité des accès par rapport à la circulation, voire à une rectification de l'alignement sur rue,
- axe d'accès au cœur de village,
- les axes de percées visuelles depuis la ruelle du curé, la côte de l'orme et la place de la croix, qui se rejoignent sur la parcelle,
- la relation forte avec l'église
- D'autre lien vers la ville – Création d'un lien piédestre entre la futur maire et l'actuelle école

Le choix de l'implantation marque de façon importante l'image de la nouvelle construction. Elle participe entièrement à la mise en scène du bâti, au cadre de son image et de son usage. Ce choix se répercute inévitablement sur l'organisation de la place de la Croix. On ne peut développer le projet sans considérer l'impact sur son environnement proche.

Proposition Projet V1 :

Démolition de l'appentis en parpaing dans la cour et le bâtiment de l'auberge;
Conserver (pour l'instant) les services techniques sur place;

On propose un bâtiment type longère, « monobloc » avec une continuité du front bâti Cote de l'Orme (volume de la mairie) et après un front bâti qui « se tourne » vers la place de la Croix (volume de la salle), pour compléter le décor, avec une ligne de corniche continue.

La salle de conseil/mariage en recul par rapport à l'alignement sur rue, ainsi elle libère un espace public au-devant – un parvis pour l'Église, un espace extérieur pour la salle, un lieu de rencontres, un espace qui augmente la part du végétal.

L'entrée de la salle est tournée vers la place la théâtralisant d'avantage et terminant le cadre.

Structurellement les 2 volumes sont séparés pour 2 raisons

De manière fonctionnelle, si la mairie est fermée la salle pourra être ouverte

De manière thermique, de fait de leurs volumes respectifs, les 2 espaces ont des besoins en terme de ventilation et de chauffage très différents.

Les ouvertures / les façades – un volume traditionnel avec une volonté de contemporanéité, des ouvertures plus généreuses correspondant à un bâtiment public tout en préservant l'esprit de la place

Matériaux utilisés – Structure en Bois, isolation en paille, menuiserie en bois, soubassement en pierre, parement enduit...

Charpente asymétrique pour la salle (conserver l'alignement de la corniche, ne pas rajouter de la surface)

Proposition Projet V2 :

Démolition de l'appentis en parpaing dans la cour et le bâtiment de l'auberge;
Conserver (pour l'instant) les services techniques sur place;

On propose un bâtiment à 2 volumes à 2 pans articulés par un troisième volume avec toit-terrasse végétalisé. Le volume de la mairie reste quasi identique à V1, on suit l'alignement par rapport à la rue Cote de l'Orme, avec un égout hauteur moyen de la place (entre 5 et 7 m).

Par contre le Volume de la salle de mariage/conseil est autonome, tourner à 90° par rapport à la proposition V1, c'est son pignon qui est orienté face à la place de la Croix, un pignon entièrement vitrée, pour encore une fois théâtralisé et mettre en valeur le nouveau bâtiment public.

Le volume de la salle est + plus simple, rectangulaire, charpente symétrique, moins haut que dans proposition V1.

On libère un passage piéton entre la salle et la limite parcellaire, liaison entre cour intérieur et l'espace public au-devant de la salle qui continue de jouer aussi le rôle de parvis pour l'église.

Maître d'ouvrage/ AMO



Commune de Ver-sur-Launette
6, rue du Bois
60950 Ver-Sur-Launette
ADTO
36, avenue Salvador Allende
Bâtiment A "Hervé Carlier" - 60000 BEAUVAIS



Maîtres d'oeuvres

Architectes :
AAPACH 186, rue St Paterno 60700 Pontpoint
Atelier Gallois Montbrun 7, rue Paul Bert 75011 Paris
Paysage :
E.Wittmer, architecture / urbanisme / paysage
3, Place Félix Eboué 75012 Paris
Bureau d'étude technique :
Switch 603, Boulevard du Président Wilson, 73100 Aix -Les- Bains

Contenu

**CONSTRUCTION DE LA NOUVELLE
MAIRIE VER SUR LAUNETTE**

Dossier N°CN E 0473 VsL

Phase

ESQ

Date

Juillet 2017

Echelle

Révision N°

01

N°

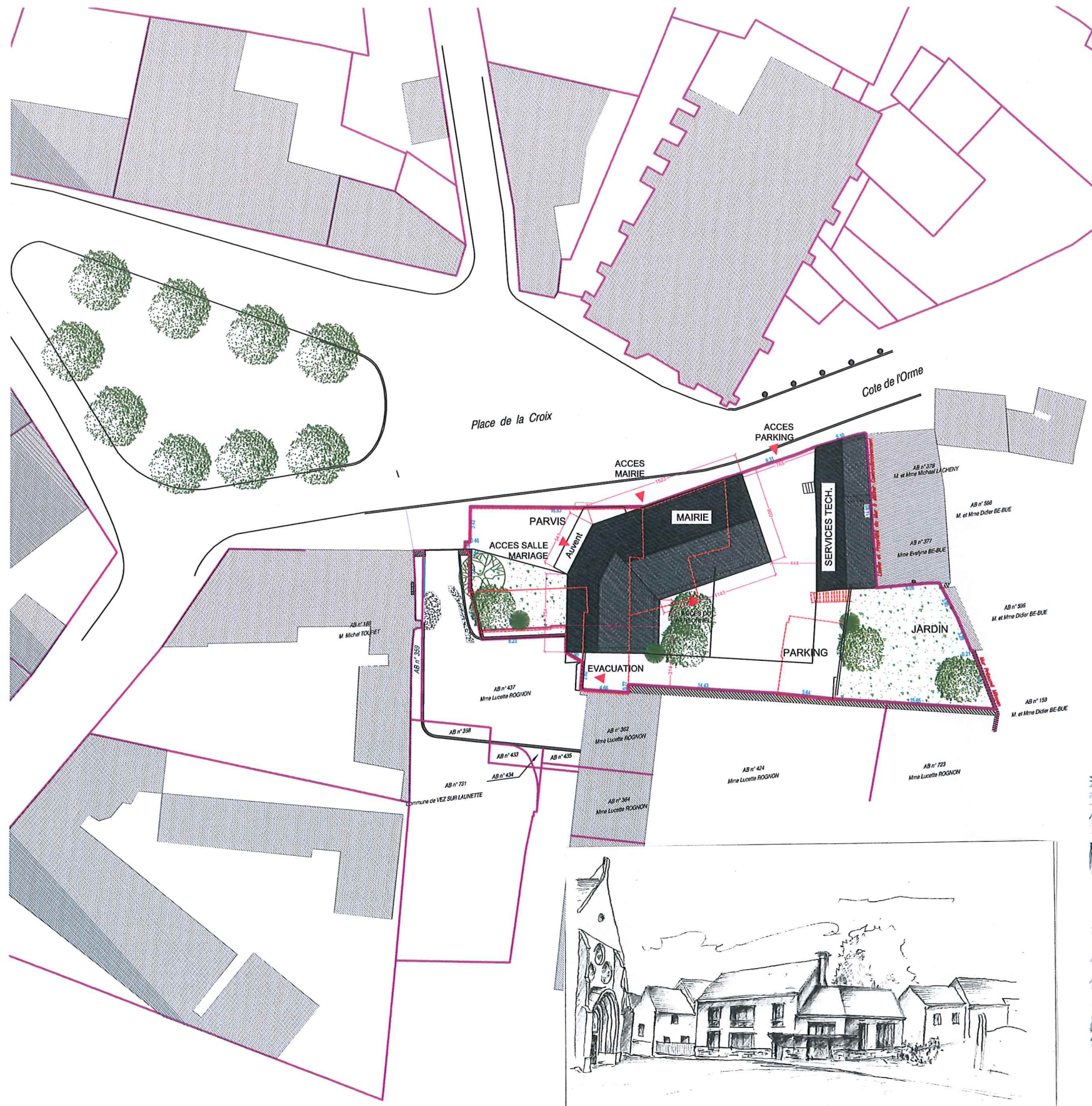
Page

9

Plan de masse projet V1

- + Parvis plus grand, un seul est unique espace
- + alignement corniche
- + front bâti continu

- Volume trop important pour la salle de mariage
- La somme des surfaces est plus importantes que celle dans le programme initial



Version V1		ERP	
Fonction/ espace	Surface	Personnel	Accueil public
MAIRIE			
RDC			
Sas *	7 m ²	0	0
dégagement	8 m ²	0	5
Attente / Accueil secrétariat/copieur	29 m ²	1	0
Bureau du maire	14 m ²	1	0
Bureau polyvalent	14 m ²	1	1
Salle conseil / Mariage	68 m ²	15	65
Sanitaires/entretien *	6 m ²	0	0
Office *	8 m ²	0	0
Local technique/chaufferie	4 m ²	0	0
ETAGE			
Bureau des Elus / réunions	28 m ²	13	3
Sanitaires/entretien *	8 m ²	0	0
Archives *	21 m ²	0	0
dégagement *	12 m ²	0	0
Totaux	227 m²	31	74



02.08.2017 - Croquis d'intension suite au rdv du 01.08.2017 (rendu dossier esq)

Contenu Phase Date Echelle Révision N° N° Page

Maître d'ouvrage/ AMO
Commune de Ver-sur-Launette
 6, rue du Bois
 60950 Ver-Sur-Launette
ADTO
 36, avenue Salvador Allende
 Bâtiment A "Hervé Carlier" - 60000 BEAUVAIS

+ CACTUS
 COLLECTIF ACTEURS DE LA CONSTRUCTION DU TERRITOIRE
 UNIS ET SOLIDAIRES

SWITCH
 Ingénierie, aménagement et énergie

Architectes :
AAPACH 186, rue St Patern 60700 Pontpoint
Atelier Gallois Montbrun 7, rue Paul Bert 75011 Paris
 Paysage :
E.Wittmer, architecture / urbanisme / paysage
 3, Place Félix Eboué 75012 Paris
 Bureau d'étude technique :
Switch 603, Boulevard du Président Wilson, 73100 Aix -Les- Bains

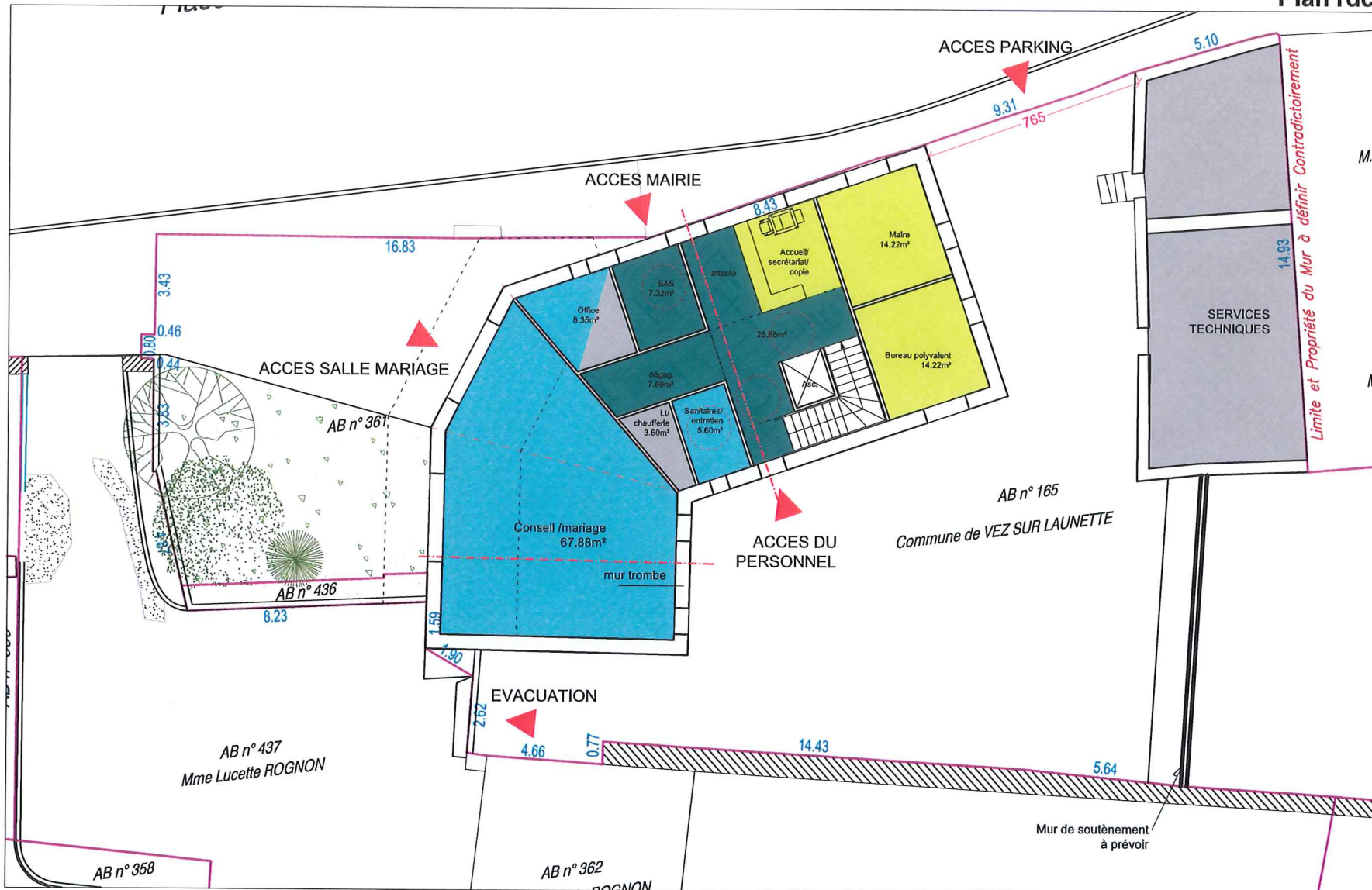
CONSTRUCTION DE LA NOUVELLE MAIRIE VER SUR LAUNETTE

Dossier N°CN E 0473 VsL

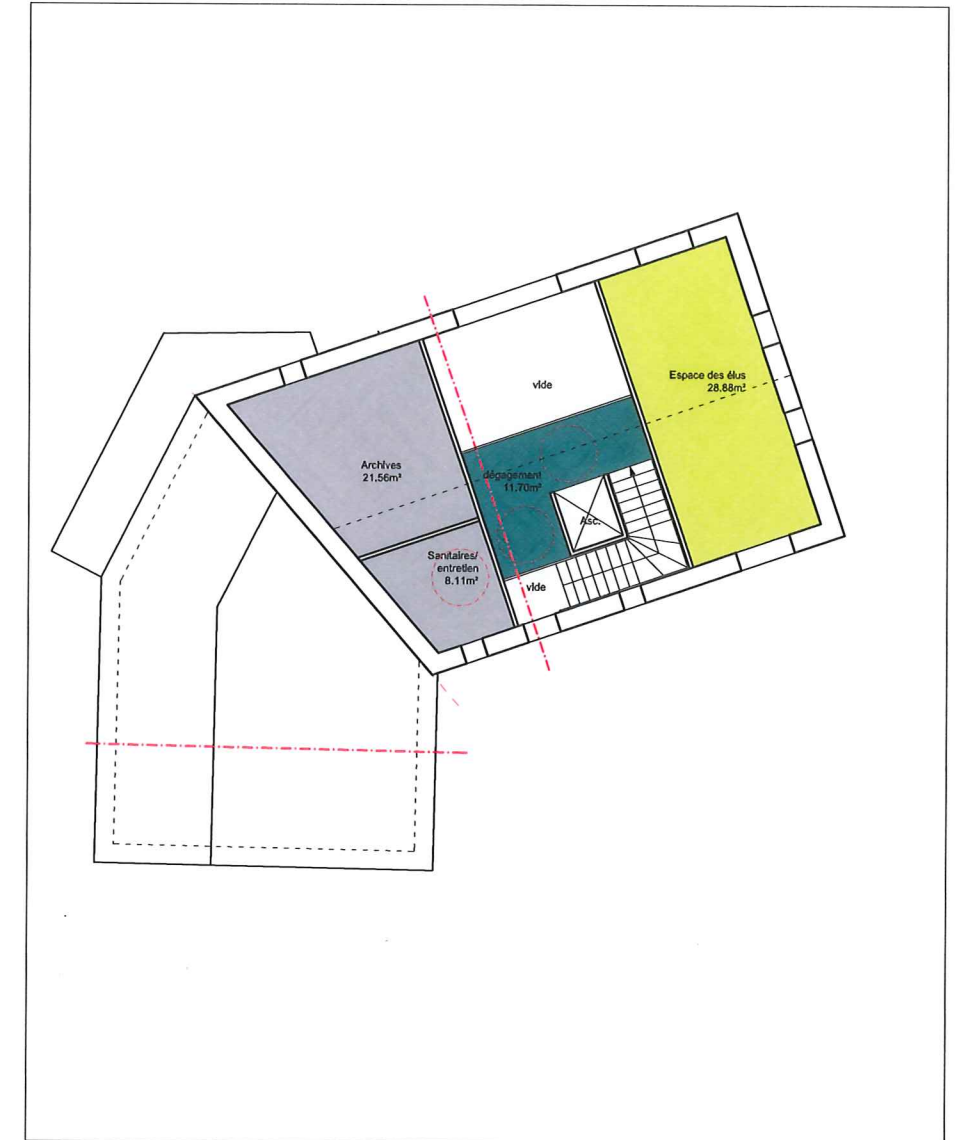
ESQ	Juillet 2017	1/500e	01		10
-----	--------------	--------	----	--	----

Plans / Coupes projet V1

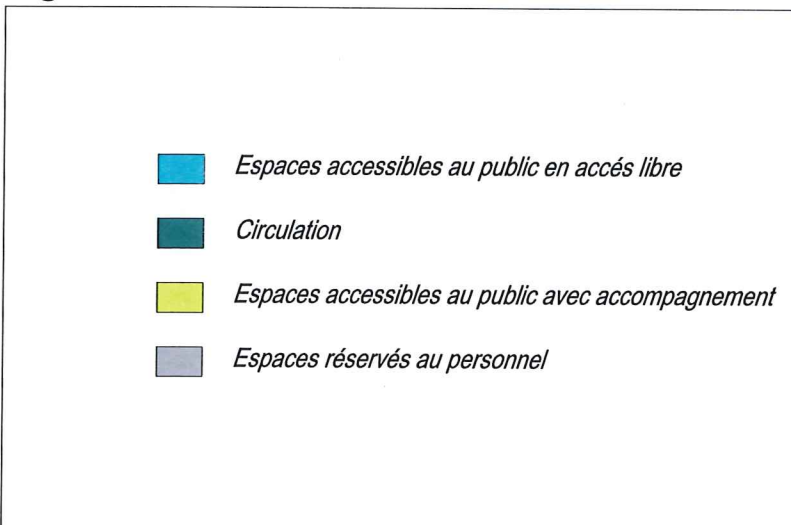
Plan rdc



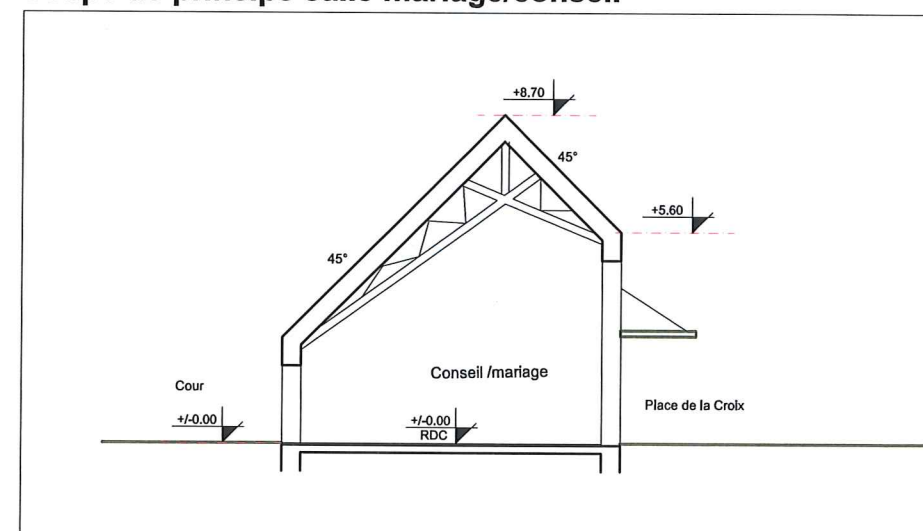
Plan Combles



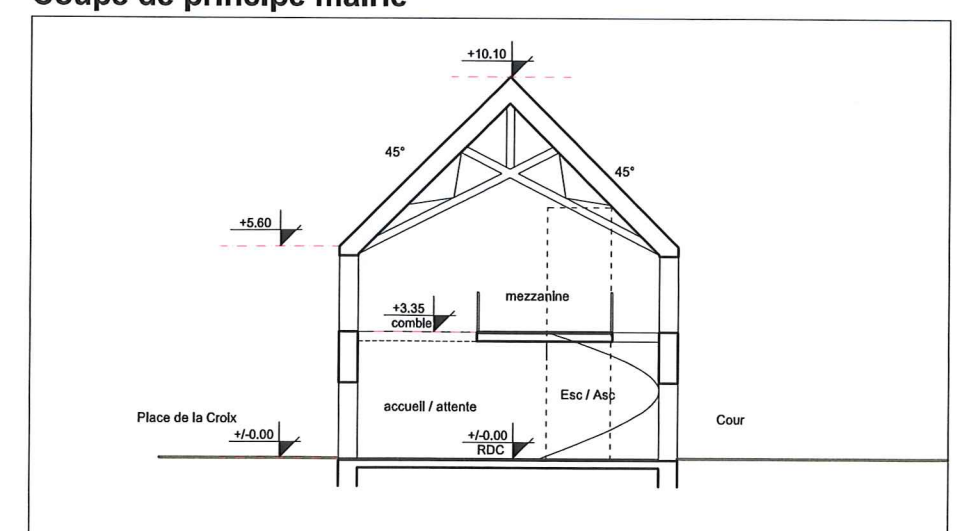
Légende



Coupe de principe salle mariage/conseil



Coupe de principe mairie



Maitre d'ouvrage/ AMO



Commune de Ver-sur-Launette
6, rue du Bois
60950 Ver-Sur-Launette
ADTO
36, avenue Salvador Allende
Bâtiment A "Hervé Carlier" - 60000 BEAUVAIS



Maitres d'oeuvres

Architectes :
AAPACH 186, rue St Patern 60700 Pontpoint
Atelier Gallois Montbrun 7, rue Paul Bert 75011 Paris
Paysage :
E.Wittmer, architecture / urbanisme / paysage
3, Place Félix Eboué 75012 Paris
Bureau d'étude technique :
Switch 603, Boulevard du Président Wilson, 73100 Aix - Les- Bains

Contenu

CONSTRUCTION DE LA NOUVELLE MAIRIE VER SUR LAUNETTE

Dossier N°CN E 0473 VsL

Phase

ESQ

Date

Juillet 2017

Echelle

1/200e

Révision N°

01

N°

Page

11

Plan de masse projet V2



- + La somme des surfaces est très proche de celle dans le programme initial
- + Proportion et volume de la salle conseil/mariage
- + création d'un passage piéton le long de la salle pour accéder au jardin dans la cour

- front bâti discontinu
- Parvis plus petit et morcelé

Version V2		ERP	
Fonction/ espace	Surface	Personnel	Accueil public
MAIRIE			
RDC			
Sas *	4 m ²	0	0
dégagement	10 m ²	0	5
Attente / Accueil secrétariat/copieur	28 m ²	1	0
Bureau du maire	14 m ²	1	0
Bureau polyvalent	12 m ²	1	1
Salle conseil / Mariage	56 m ²	15	65
Sanitaires/entretien *	7 m ²	0	0
Office *	9 m ²	0	0
Local technique/chaufferie	3 m ²	0	0
ETAGE			
Bureau des Elus / réunions	15 m ²	5	3
Sanitaires/entretien *	2 m ²	0	0
Archives *	17 m ²	0	0
dégagement *	11 m ²	0	0
Totaux	188 m²	23	74



Maître d'ouvrage/ AMO

Commune de Ver-sur-Launette
6, rue du Bois
60950 Ver-Sur-Launette
ADTO
36, avenue Salvador Allende
Bâtiment A "Hervé Carlier" - 60000 BEAUVAIS



Maîtres d'oeuvres

Architectes :
AAPACH 186, rue St Patern 60700 Pontpoint
Atelier Gallois Montbrun 7, rue Paul Bert 75011 Paris
Paysage :
E.Wittmer, architecture / urbanisme / paysage
3, Place Félix Eboué 75012 Paris
Bureau d'étude technique :
Switch 603, Boulevard du Président Wilson, 73100 Aix -Les- Bains



Contenu

**CONSTRUCTION DE LA NOUVELLE
MAIRIE VER SUR LAUNETTE**

Dossier N°CN E 0473 VsL

Phase

ESQ

Date

Juillet 2017

Echelle

1/500e

Révision N°

01

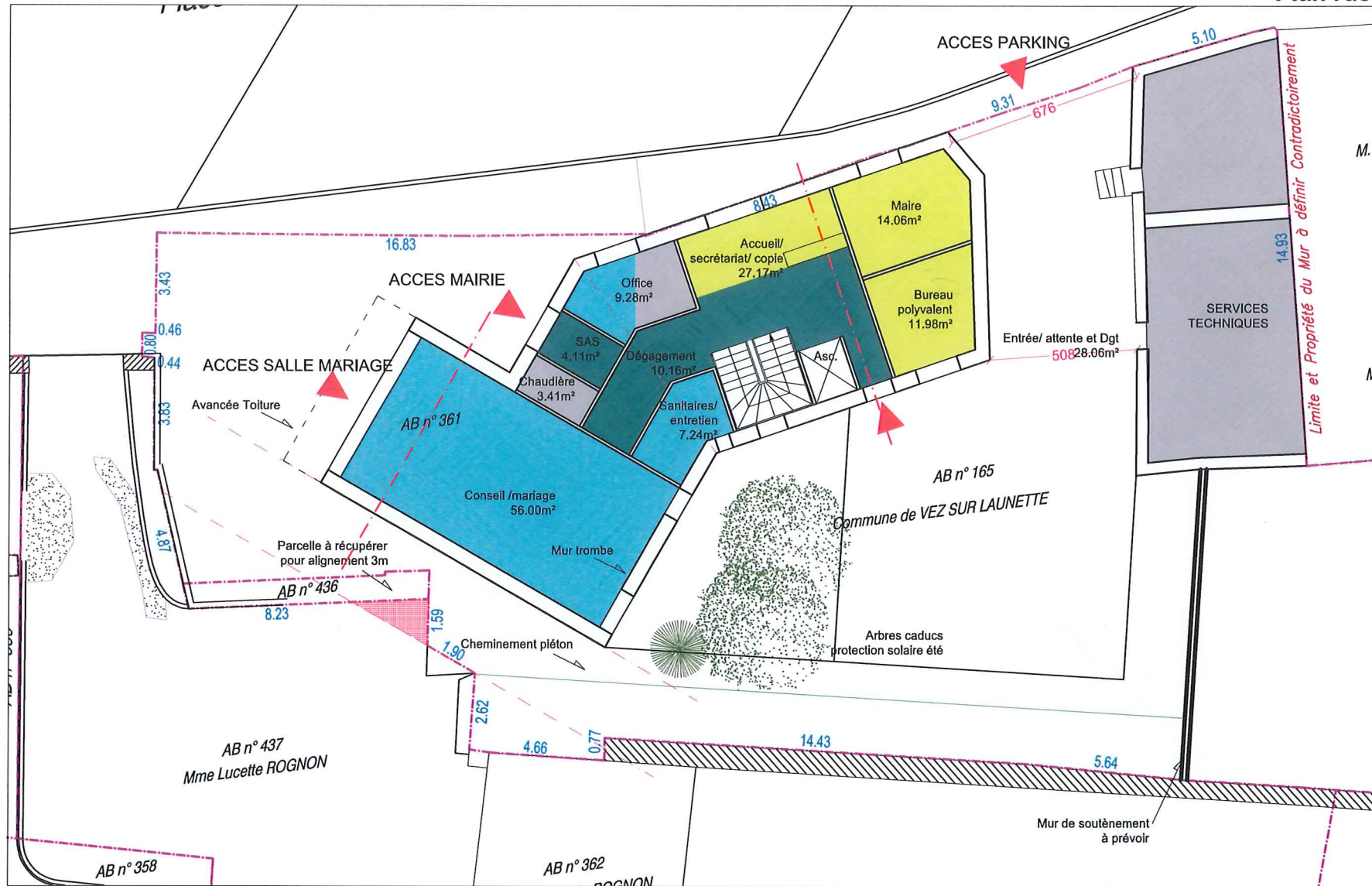
N°

Page

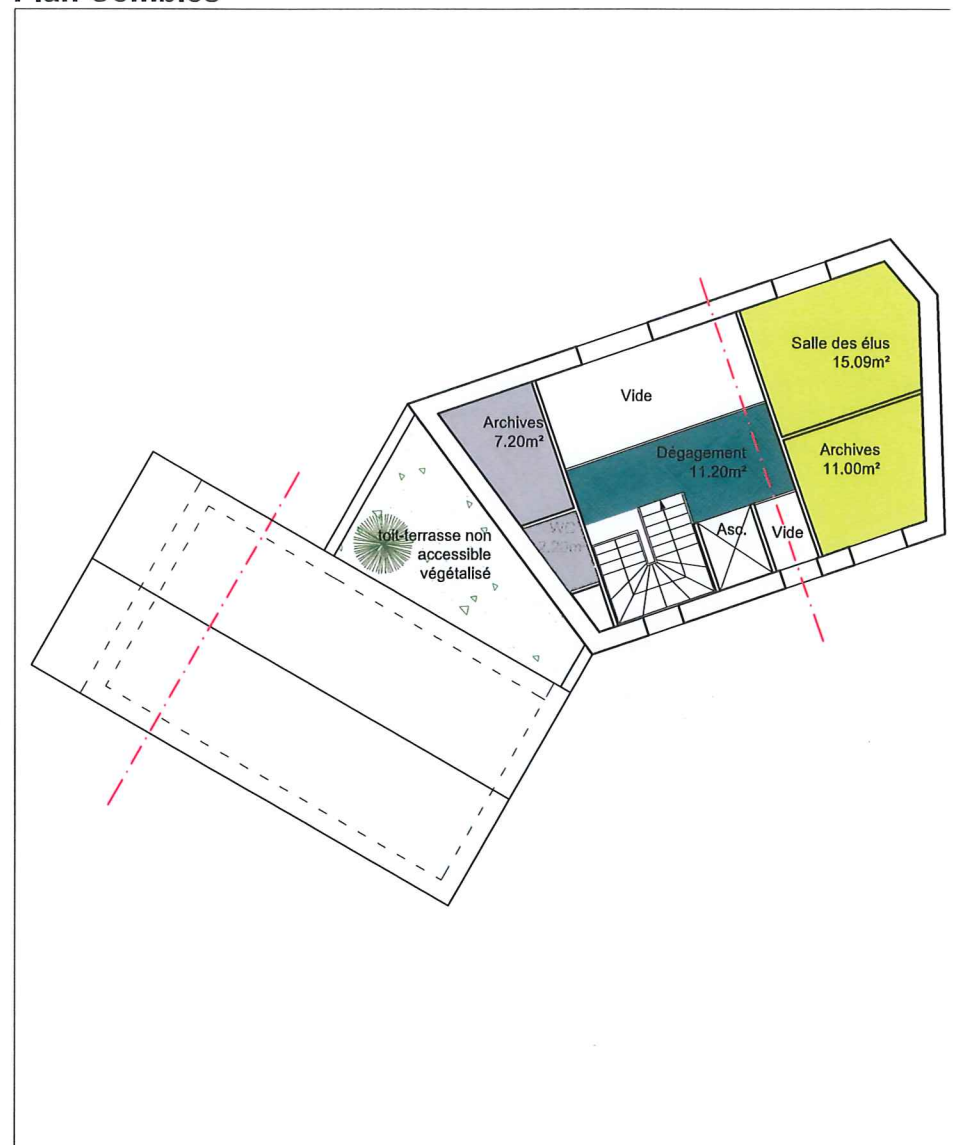
12

Plans / Coupes projet V2

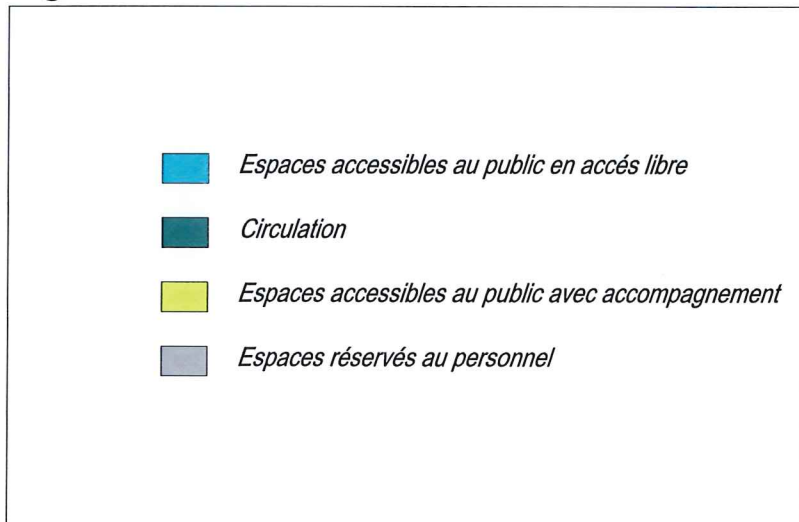
Plan rdc



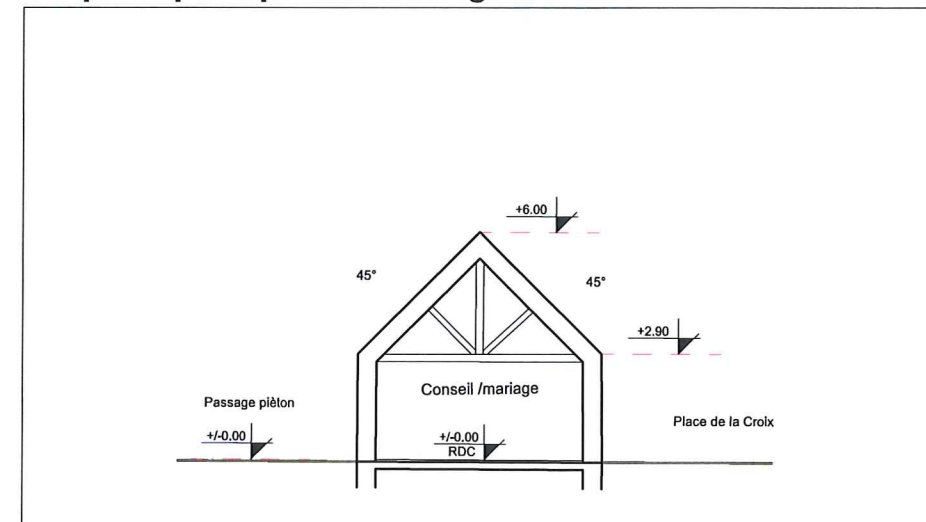
Plan Combles



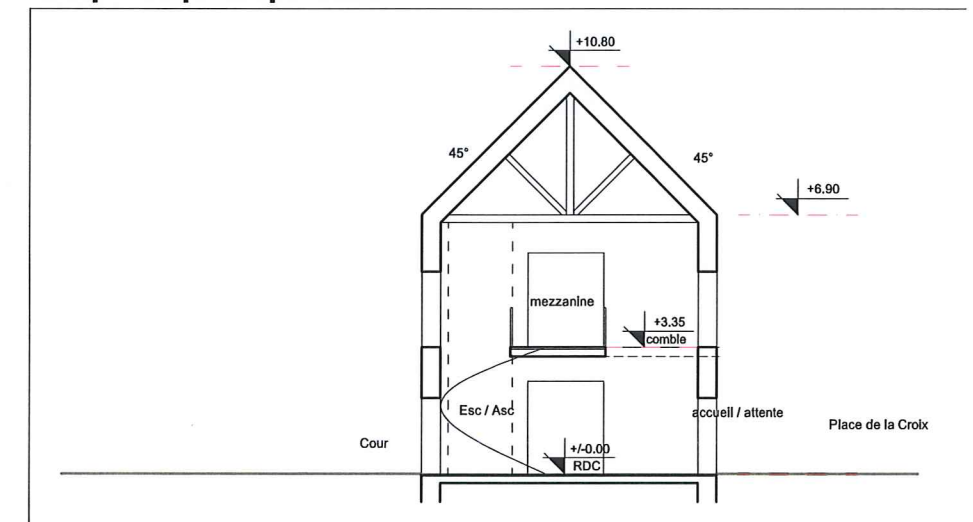
Légende



Coupe de principe salle mariage/conseil



Coupe de principe mairie



Maître d'ouvrage/ AMO

VER SUR LAUNETTE
LOISY
adto
Commune de Ver-sur-Launette
 6, rue du Bois
 60950 Ver-Sur-Launette
ADTO
 36, avenue Salvador Allende
 Bâtiment A "Hervé Carlier" - 60000 BEAUVAIS

Maîtres d'oeuvres

+CACTUS
 COLLECTIF ACTEURS DE LA CONSTRUCTION DU TERRITOIRE
 USIS ET SOLIDAIRES
SWITCH
 ingénierie environnement et énergie

Architectes :
AAPACH 186, rue St Paterno 60700 Pontpoint
Atelier Gallois Montbrun 7, rue Paul Bert 75011 Paris
 Paysage :
E.Wittmer, architecture / urbanisme / paysage
 3, Place Félix Eboué 75012 Paris
 Bureau d'étude technique :
Switch 603, Boulevard du Président Wilson, 73100 Aix -Les- Bains

Contenu

**CONSTRUCTION DE LA NOUVELLE
 MAIRIE VER SUR LAUNETTE**

Dossier N°CN E 0473 VsL

Phase

ESQ

Date

Juillet 2017 1/200e

Echelle

Révision N°

01

N°

13

Page

Approche environnementale

L'approche retenue pour la conception énergétique du projet est inspirée des **stratégies négaWatt** et de conception passive :

il s'agit de s'intéresser en premier lieu à la sobriété dans les usages de l'énergie : en termes de chauffage,

il s'agit de définir les conditions de confort pendant l'occupation, et de travailler prioritairement sur les capacités bioclimatiques du bâtiment : capter le rayonnement solaire, le distribuer à l'intérieur du bâtiment,

isoler pour conserver la chaleur.

Méthodologie :

- Une déclinaison de l'approche négawatt : sobriété, efficacité, énergies renouvelables
- Une approche en coût global environnemental, par le choix de matériaux biosourcés et locaux valorisant les ressources de la région

La stratégie bioclimatique comprend :

> Une enveloppe performante, à base de matériaux locaux

- Isolation paille, structure bois
- Réemploi de matériaux in situ
- Maîtrise des surfaces vitrées et répartition pour le confort visuel
- Valorisation des apports solaires gratuits pour le chauffage en hiver (mur trombe ci-contre)

> Une vision du rôle des usagers

Des systèmes simples et robustes, à opération manuelle, privilégiant l'économie à l'usage et l'implication des usagers :

ouvrir et fermer les ouvrants de ventilation, les stores, approvisionner et opérer le poêle à bois

- Ventilation minimale permanente de type VMC permettant l'extraction d'air en pièces humides
- Chauffage passif : ouverture des stores pour capter les apports solaires, ventilation à bon escient
- Chauffage de relance : mise en route d'un poêle à bois, approvisionnement en pelés
- Ventilation de la salle de conseil et mariages : ouverture manuelle sur mesure et signalisation du taux de CO2
- Rafraîchissement par la ventilation nocturne en été: ouverture manuelle des baies protégées (exemple ci-contre)

Isolation

La performance énergétique d'un bâtiment s'analyse à travers les consommations occasionnées par son utilisation, et également toutes les consommations énergétiques et les impacts environnementaux liés à la construction et la déconstruction.

Cette analyse en cycle de vie pourra être quantifiée par un bilan carbone dans le cadre de l'expérimentation E+C-, ayant pour objectif de comparer les performances d'un panel de constructions ambitieuses, et de définir les niveaux d'obligations de la prochaine réglementation thermique.

Le choix de matériaux biosourcés et locaux vont dans le sens d'une construction économe. Le réemploi de matériaux sur site (pierre) peut être utilisée en soubassement, et pour la réalisation de parois apportant de l'inertie.

Le matériau paille apporte au bâtiment une très bonne isolation, permettant de maintenir le bâtiment à 15°C hors occupation (jusque 10°C en période rigoureuse). Le projet présente deux zones aux rythmes d'occupation différents, qui seront isolées thermiquement l'une de l'autre : la salle de conseil et mariage, et la mairie.

Isolation de la paroi + éventuellement un sas.



Maître d'ouvrage/ AMO



Commune de Ver-sur-Launette
6, rue du Bois
60950 Ver-Sur-Launette
ADTO
36, avenue Salvador Allende
Bâtiment A "Hervé Carlier" - 60000 BEAUVAIS



Maîtres d'oeuvres

Architectes :
AAPACH 186, rue St Patern 60700 Pontpoint
Atelier Gallois Montbrun 7, rue Paul Bert 75011 Paris
Paysage :
E. Wittmer, architecture / urbanisme / paysage
3, Place Félix Eboué 75012 Paris
Bureau d'étude technique :
Switch 603, Boulevard du Président Wilson, 73100 Aix -Les- Bains

Contenu

**CONSTRUCTION DE LA NOUVELLE
MAIRIE VER SUR LAUNETTE**

Dossier N°CN E 0473 VsL

Phase

ESQ

Date

Juillet 2017

Echelle Révision N°

01

N°

Page

14

Approche environnementale

Mur trombe et ventilation naturelle par tirage thermique de la salle de conseil et mariage :

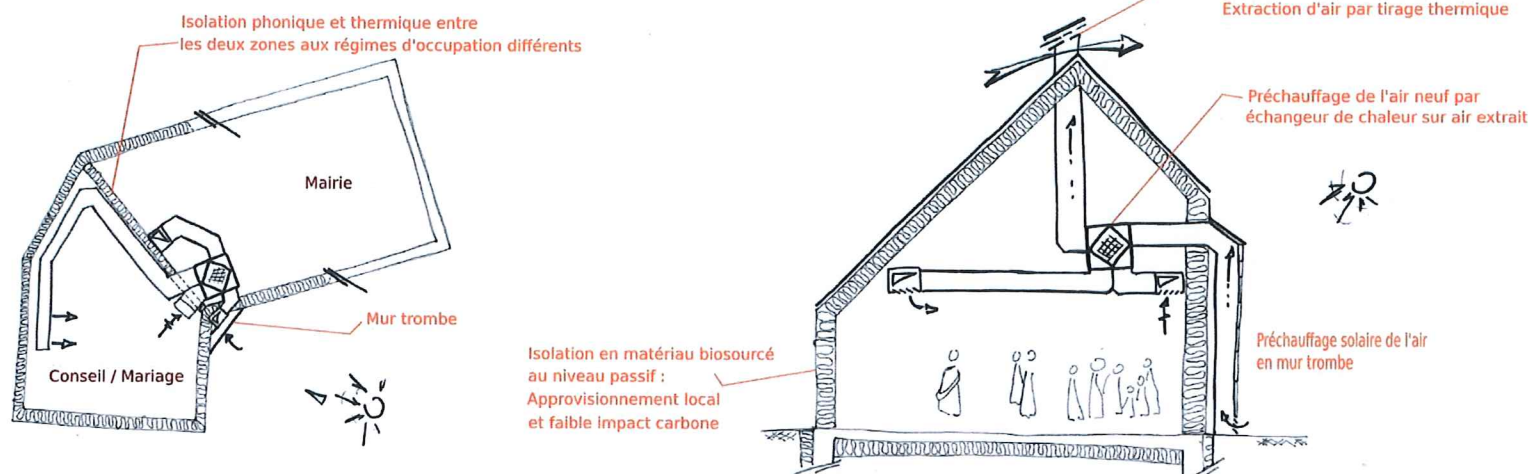
La ventilation et le réchauffage de l'air extérieur représentent 75% des besoins de puissance, ce qui est lié à la capacité d'accueil de la salle de conseil et mariage. La récupération de chaleur et le préchauffage solaire permettront d'assurer la ventilation avec un gain en confort et en énergie.

La façade sud est mise à profit pour le préchauffage d'air à partir d'un mur trombe. Dès que la luminosité et l'ensoleillement le permettent, la température s'élève dans la colonne vitrée en façade et la température de l'air est réhaussée d'environ 6°C.

En été, le préchauffage d'air dans le mur trombe a la fonction de moteur thermique pour garantir la ventilation hygiénique par tirage naturel (l'air n'est pas injecté dans la pièce).

Le système de ventilation repose sur un réseau de gaines avec registres. Placé dans une position de base adaptées aux réunions de conseil, les registres seront ouverts manuellement suivant le signal de détection de CO2 et signalisation, lorsque la densité de personnes est plus importante ou que la durée d'occupation se prolonge.

Sections de gaines de ventilation naturelle : -600 x 800 mm
Volume de l'échangeur : 1m³ (1000*1100*800), positionné en partie haute, entre le haut du mur trombe et le plafond de la grande salle.



Ventilation de la zone de bureaux :

La ventilation de la zone de bureaux s'effectue par une ventilation mécanique simple flux avec entrées d'air en pièces sèches, transferts acoustiques et extractions en pièces humides.

Appoints de chauffage :

La salle de conseil et mariage à l'utilisation intermittente est mise en chauffe de manière programmée. Statistiquement, sa température ne descend pas en dessous de 8°C pendant la période la plus rigoureuse de l'année.

Une proposition serait de prévoir un appoint de chauffage de petite puissance: le poêle de masse. Il présente d'être très performant et d'être simple à utiliser par tout le monde, mais en contrepartie il doit être mis en route par l'utilisateur un peu à l'avance (il met 2-3 heures à restituer pleinement sa chaleur), et sa régulation est basique (la chaleur sera diffusée pendant 6 à 10 h quoiqu'on fasse).

C'est une solution économe, rustique, conviviale et résiliente, mais qui que les agents de la Mairie soient motivés pour assurer et/ou expliquer aux utilisateurs le mode opératoire.

La zone de bureaux est isolée acoustiquement et thermiquement de la salle de conseil. Elle est maintenue en température à 16°C hors occupation.

Le chauffage de la zone de bureau s'effectue par chaudière bois à granulés (15 kW) avec un stockage tampon et un réseau de radiateurs permettant une régulation fine et un arrêt lorsque les apports solaires et internes sont suffisants pour satisfaire au confort thermique des occupants.

Analyse des approvisionnements énergétiques

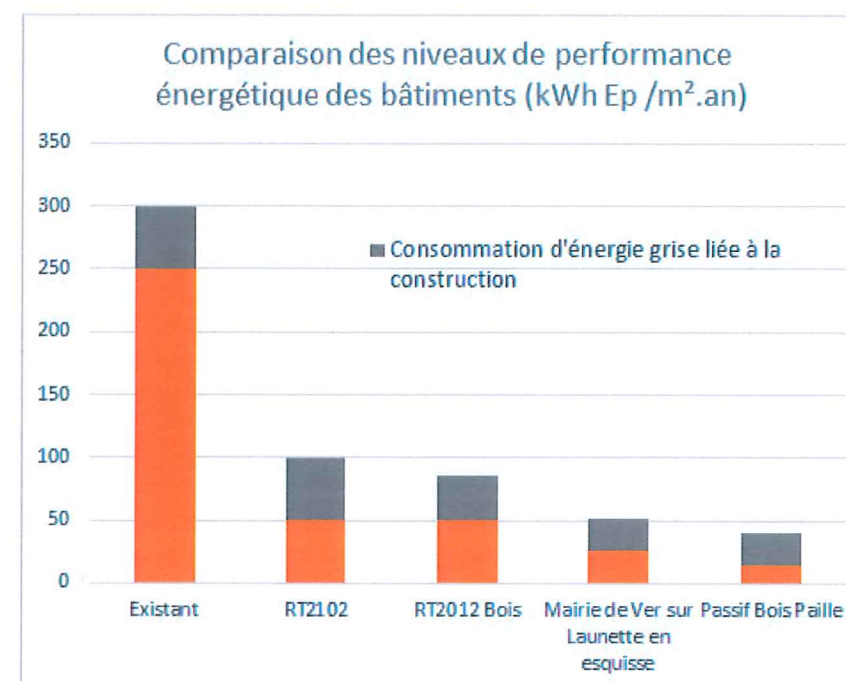
La commune de Ver-sur-Launette n'est pas desservie par le gaz de ville.

Réglementation et labels

> RT2012 - exigences sur la finesse de la régulation des systèmes de chauffage

> label E+C- permettant de quantifier la démarche bas carbone et de la valoriser

> Bâtiment à Energie Positive - exemple de couverture photovoltaïque ci-contre



Maître d'ouvrage/ AMO

VER SUR LAUNETTE
LOISY
adto
Commune de Ver-sur-Launette
6, rue du Bois
60950 Ver-Sur-Launette
ADTO
36, avenue Salvador Allende
Bâtiment A "Hervé Carlier" - 60000 BEAUVAIS

Maîtres d'œuvres

+CACTUS
COLLECTIF ACTEURS DE LA CONSTRUCTION DU TERRITOIRE
UNIS ET SOLIDAIRES
SWITCH
ingénierie, environnement et énergie

Architectes :
AAPACH 186, rue St Patern 60700 Pontpoint
Atelier Gallois Montbrun 7, rue Paul Bert 75011 Paris
Paysage :
E.Wittmer, architecture / urbanisme / paysage
3, Place Félix Eboué 75012 Paris
Bureau d'étude technique :
Switch 603, Boulevard du Président Wilson, 73100 Aix - Les - Bains

Contenu

**CONSTRUCTION DE LA NOUVELLE
MAIRIE VER SUR LAUNETTE**

Dossier N°CN E 0473 VsL

Phase

ESQ

Date

Juillet 2017

Echelle

Révision N°

01

N°

Page

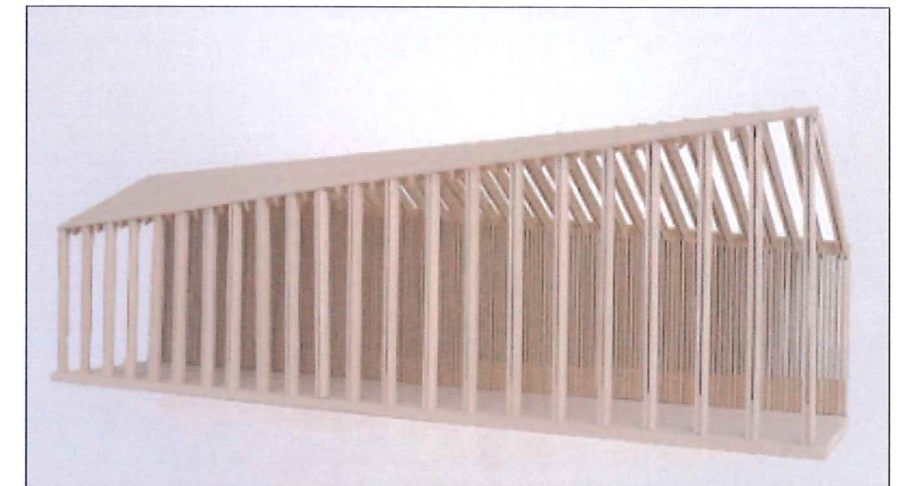
15

Recherches / Références

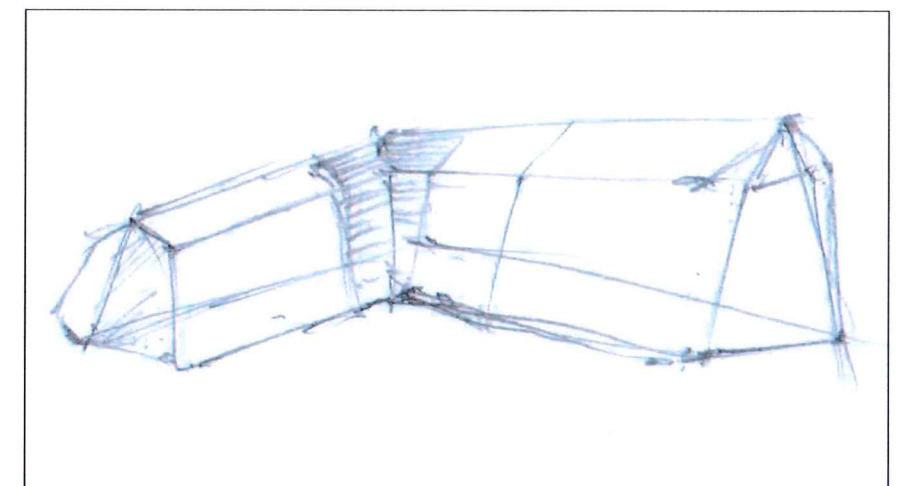
TUILES PLATES EN BARDAGE ET TOITURE



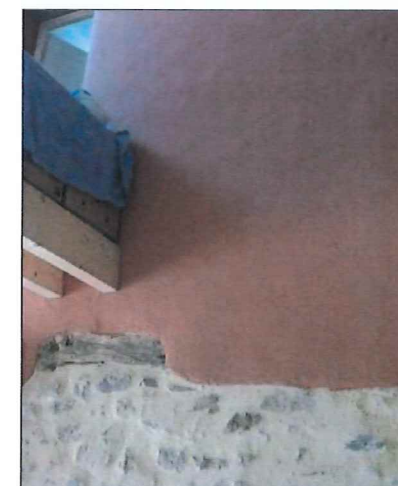
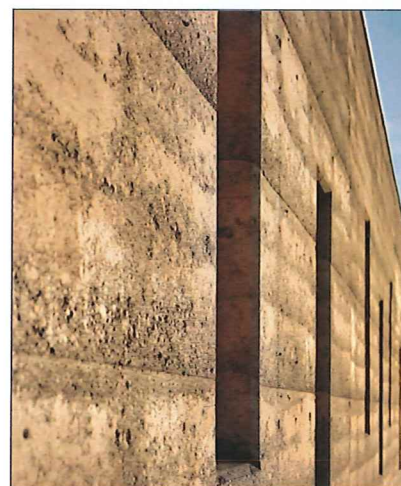
CHARPENTE ASYMETRIQUE



BRIQUES



MONOLITE



FINITION SUR PAILLE - ENDUIT, BARDAGE...



Maître d'ouvrage/ AMO



Commune de Ver-sur-Launette
6, rue du Bois
60950 Ver-Sur-Launette
ADTO
36, avenue Salvador Allende
Bâtiment A "Hervé Cartier" - 60000 BEAUVAIS

Maîtres d'oeuvres



Architectes :
AAPACH 186, rue St Patern 60700 Pontpoint
Atelier Gallois Montbrun 7, rue Paul Bert 75011 Paris
Paysage :
E.Wittmer, architecture / urbanisme / paysage
3, Place Félix Eboué 75012 Paris
Bureau d'étude technique :
Switch 603, Boulevard du Président Wilson, 73100 Aix -Les- Bains

Contenu

**CONSTRUCTION DE LA NOUVELLE
MAIRIE VER SUR LAUNETTE**

Dossier N°CN E 0473 VsL

Phase

ESQ

Date

Juillet 2017

Echelle Révision N°

01

N°

Page

16

Traitement des extérieurs

Les enjeux

Sur la place centrale du village, en cœur de village, la construction de la mairie s'inscrit en relation forte avec la place et l'église, aussi bien pour son aspect / volumétrie que dans son implantation.

Voulue ouverte sur la place, la nouvelle construction ainsi proposée, offre trois espaces en extérieur :

- Un parvis donne l'accès au bâtiment au nord ;
- Une cour intérieure orientée au sud ;
- Un jardin surélevé d'environ 2 m.

Cette configuration voulue pour privilégier l'intérêt urbain, implique cependant la difficulté de trois espaces discontinus.

Le PLU

1/ Stationnement

Les dimensions des places de stationnement sont précisées (2,5 m x 5 m avec un recul de 6 m obligatoire sur la parcelle)

Le nombre de places de stationnement doit être calculé selon l'établissement assimilable indiqué au PLU.

Nous prendrons donc la base :

- des locaux à usage de bureau pour la partie administration, soit 1 place pour 40 m² de plancher hors œuvre de construction ;
- des restaurants pour la salle des mariages, soit 1 place pour 40 m² de surface de la salle ;
- en revanche, pour la partie archives, nous ne prendrons pas en compte la surface dans les calculs, considérant qu'elles ne sont pas accessibles par de nouveaux occupants, potentiellement demandeur de stationnement.

En conséquence, le projet comprend :

Surface hors œuvre - zone administrative : environ 120 m²

Surface de la salle conseil/mariage : environ 66 m²

Surface archives, hors calcul

Soit un total d'environ 190 m² induisant un besoin de **5 places**

Pour prendre en compte le besoin de places accessibles aux personnes handicapées, nous rajoutons à ce calcul une place aux dimensions prévues par la loi (5 m x 3,30 m), considérant que 5 places correspondent au besoin actuel et qu'en conséquence d'y inclure une place pour personne handicapée serait pénalisante.

Ce stationnement est voulu réservé aux personnes travaillant en mairie.

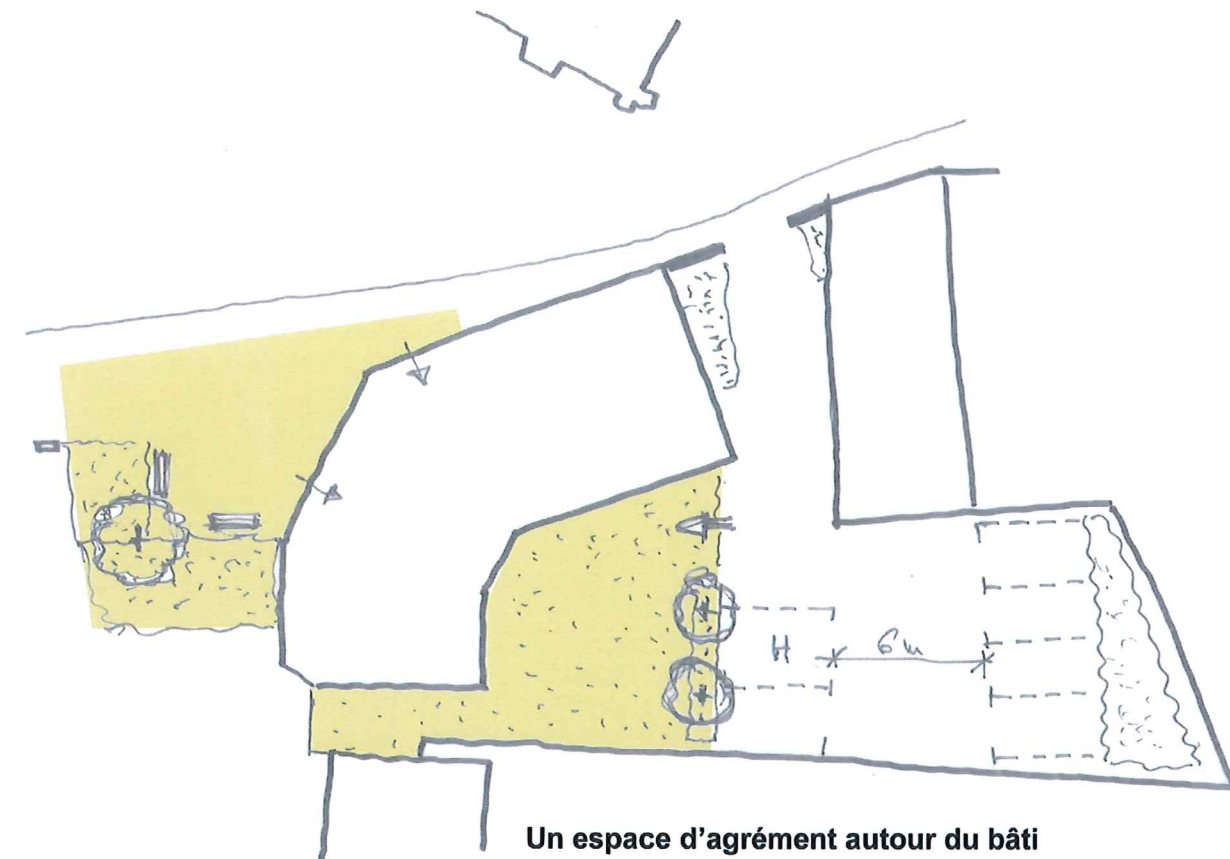
Espaces plantés :

Doit représenter 30% minimum de la surface de la parcelle.

En conséquence, la surface pour les 3 parcelles cadastrées AB n°165 - 361 - 436 est de 842 m² (cf plan de géomètre), la surface plantée doit être au minimum de **253 m²**.

Proposition 1 : Un seul espace de même niveau

La partie haute est nivelée afin d'y loger le stationnement.



Cette solution offre l'avantage de créer un véritable parvis devant l'équipement.

Nous avons cependant écarté cette solution car elle offre deux inconvénients qui nous semblent majeurs :

1/ Le déblai important à évacuer (2 m de haut environ x 140 m² soit 280 m³) incompatible avec la logique de développement durable voulue par la Municipalité et le coût (prise en sous-œuvre des murs et de leurs fondations).

2/ Dans le cas où le bâtiment des services techniques serait affecté ultérieurement en logement, aucun espace extérieur ne pourrait lui être associé.

Maître d'ouvrage/ AMO

VER SUR LAUNETTE

LOISY

adto

ASSOCIATION DÉPARTEMENTALE
POUR LE BÂTIMENT DE LOISY
Par le biais de votre action

Commune de Ver-sur-Launette
6, rue du Bois
60950 Ver-Sur-Launette
ADTO
36, avenue Salvador Allende
Bâtiment A "Hervé Carlier" - 60000 BEAUVAIS

+CACTUS
COLLECTIF ACTEURS DE LA CONSTRUCTION DU TERRITOIRE
UNIS ET SOLIDAIRES

SWITCH
Ingénierie, aménagement et énergie

Maîtres d'oeuvres

Architectes :
AAPACH 186, rue St Patern 60700 Pontpoint
Atelier Gallois Montbrun 7, rue Paul Bert 75011 Paris
Paysage :
E.Wittmer, architecture / urbanisme / paysage
3, Place Félix Eboué 75012 Paris
Bureau d'étude technique :
Switch 603, Boulevard du Président Wilson, 73100 Aix -Les- Bains

Contenu

CONSTRUCTION DE LA NOUVELLE
MAIRIE VER SUR LAUNETTE

Dossier N°CN E 0473 VsL

Phase

ESQ

Date

Juillet 2017

Echelle

01

Révision N°

N°

Page

17

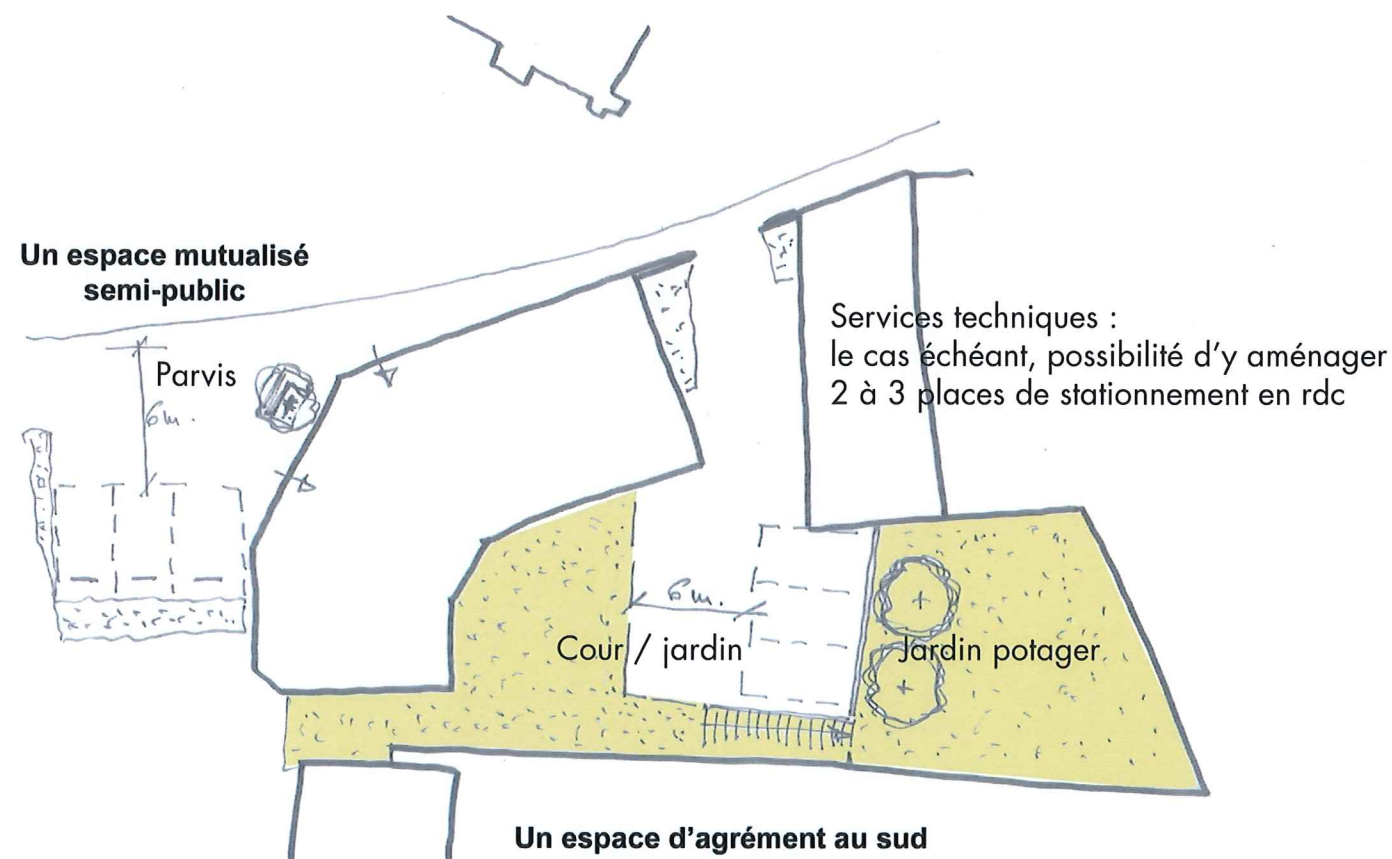
Traitement des extérieurs

Solution 2 : Un espace au sud en deux niveaux

La cour au sud est voulue dégagée au maximum afin de créer un jardin en continuité avec le bâti et notamment avec la salle des mariages. En effet, par cet aménagement, nous voulons éviter que cet espace arrière ensoleillé, ne soit que technique.

Le stationnement est fragmenté en 2 : un stationnement en cour spécifiquement attribué aux occupants de la mairie et un stationnement ouvert sur les espaces publics.

Ces places pourraient être mutualisées : la place pour les personnes handicapées pourrait rester en libre accès en permanence. Pour les autres places, le stationnement pourrait être autorisé en dehors des horaires d'ouverture de la mairie (en soirée et le week-end).



Nous avons retenu pour l'instant ce choix.

En ne rognant pas le jardin en surplomb et en inscrivant les places de stationnement en extérieur, cette solution offre l'avantage de laisser une plus grande latitude d'affectation ultérieure du bâtiment des services techniques. Il pourrait être envisagé que des places de stationnement soient aménagées au rdc des locaux des services techniques afin de créer, en partie haute, un logement avec accès au jardin (en partie haute). Le changement de destination du bâtiment nécessitera en effet de créer 1 ou 2 places de stationnement pour respecter le PLU.

La difficulté de cette disposition réside cependant dans l'encombrement du parvis. Autant, il est légitime d'y inscrire une place pour les personnes handicapées, autant les deux autres places de stationnement sont gênantes. Il serait cependant dommageable de caler ces places dans la cour. Leur emprise viendrait rogner complètement la partie jardin.

Nous pourrions donc envisager de réfléchir à inscrire ultérieurement ces places dans la parcelle de l'actuelle mairie/école, dont l'enjeu urbain est moindre, et libérer ainsi le parvis (même si les places sont occupées ponctuellement seulement).

Coté place / église :

Les 3 places de stationnement viennent se caler vers le fond (en recul de 6 m par rapport à la limite parcellaire pour respecter le PLU), dont la place pour personnes handicapées.

Le sol clair (dalles béton) est voulu unifié et serait essentiellement minéral. Seul un calepinage permettrait de marquer le stationnement qui serait ainsi invisible lorsqu'il n'y a pas de voiture. L'accès livraison pour la salle des mariages ou l'approvisionnement des bureaux pourrait se faire de ce côté.

Coté cour :

Le bâtiment du fond est démoli, le mur qui sert de soutènement est conservé. Il devra être conforté et allongé pour prendre en compte la partie inexistante au droit du talus et de l'escalier (vers les services techniques).

L'escalier est déplacé vers le fond de la parcelle (afin d'éviter les croisements entre circulations voitures et piétons et afin de conforter l'angle des deux murs)

Le sol de cette cour serait enherbé (structure terre-pierre ou dalles alvéolaires enherbées pour la partie circulée). Le stationnement exclusivement prévu pour le personnel de la mairie, serait repéré par un simple marquage en quelques pavés. Il serait ainsi invisible lorsqu'aucune voiture n'y est garée.

Une ou deux tables en bois avec bancs est proposée pour créer un espace de détente notamment pour la pause cigarette.

Des arbres à feuillage caduc donneront l'ombre pour le confort d'été du bâtiment et laisseront la luminosité en hiver. Des plantations de massifs vivaces à fleurs seront également prévues.

En partie haute, nous proposons un jardin potager / verger. Des châssis permettraient d'y préparer les plantes annuelles de la commune. Un travail avec les enfants ou des associations pourrait également être l'occasion de convivialité et de festivités.

Le mur de clôture sera à revoir.

Calcul de la surface végétalisée :

Jardin potager / verger : environ 135 m²

Cour basse : environ 140 m²

Soit un total de 275 m²

Maître d'ouvrage/ AMO

VER & LAUNETTE
Commune de Ver-sur-Launette
6, rue du Bois
60950 Ver-Sur-Launette
ADTO
36, avenue Salvador Allende
Bâtiment A "Hervé Carlier" - 60000 BEAUVAIS

Maîtres d'oeuvres

+CACTUS
COLLECTIF ACTEURS DE LA CONSTRUCTION DU TERRITOIRE
UNIS ET SOLIDAIRES
SWITCH
ingénierie, soutènement et énergie

Architectes :
AAPACH 186, rue St Patern 60700 Pontpoint
Atelier Galois Montbrun 7, rue Paul Bert 75011 Paris
Paysage :
E.Wittmer, architecture / urbanisme / paysage
3, Place Félix Eboué 75012 Paris
Bureau d'étude technique :
Switch 603, Boulevard du Président Wilson, 73100 Aix -Les- Bains

Contenu

**CONSTRUCTION DE LA NOUVELLE
MAIRIE VER SUR LAUNETTE**

Dossier N°CN E 0473 VsL

Phase

ESQ

Date

Juillet 2017

Echelle

Révision N°

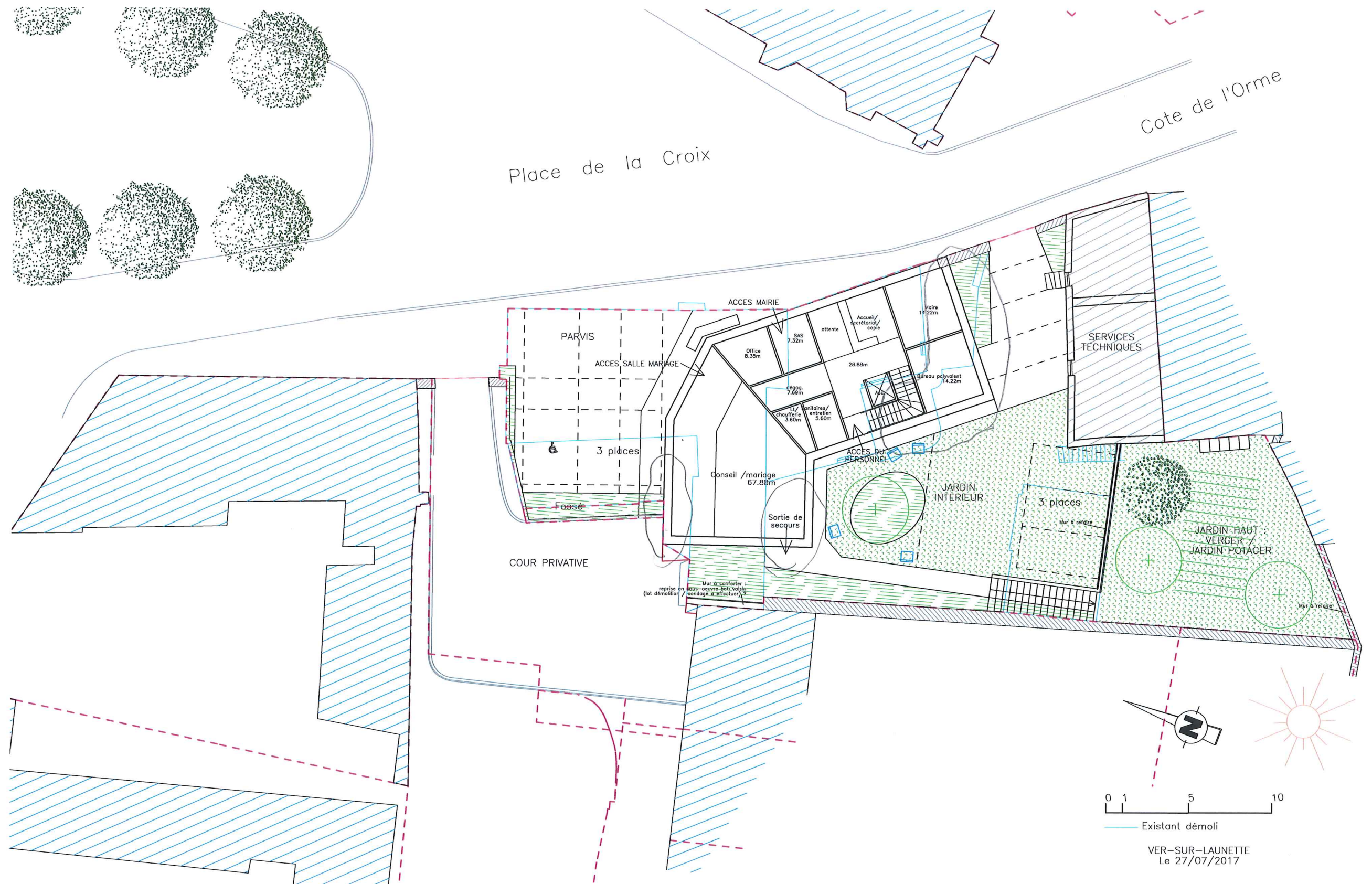
01

N°

Page

18

Traitement des extérieurs



Maître d'ouvrage/ AMO

Commune de Ver-sur-Launette
6, rue du Bois
60950 Ver-Sur-Launette
ADTO
36, avenue Salvador Allende
Bâtiment A "Hervé Carlier" - 60000 BEAUVAIS

Maîtres d'oeuvres



Architectes :
AAPACH 186, rue St Patern 60700 Pontpoint
Atelier Gallois Montbrun 7, rue Paul Bert 75011 Paris
Paysage :
E.Wittmer, architecture / urbanisme / paysage
3, Place Félix Eboué 75012 Paris
Bureau d'étude technique :
Switch 603, Boulevard du Président Wilson, 73100 Aix -Les- Bains

Contenu

**CONSTRUCTION DE LA NOUVELLE
MAIRIE VER SUR LAUNETTE**

Dossier N°CN E 0473 VsL

Phase

ESQ

Date

Juillet 2017

Echelle

Révision N°

01

N°

Page

19

Traitement des extérieurs : images de références



PLANTES : Verger et vivaces

Pour compléter le dispositif, une serre ou châssis en bois (chaud ou froid)



Parce qu'un jardin de simple agrément est lourd en entretien, il nous semble essentiel d'envisager d'autres solutions moins lourdes, ou qui auraient des intérêts complémentaires.

Nous proposons :

- d'intégrer les aménagements avec une réflexion pédagogique couplée avec l'école ;
- de privilégier des plantations arbustives et de vivaces de faible entretien ;
- de créer un potager (cantine scolaire).



MOBILIERS : Des tables pour le partage et pour pique-niquer



PARKING : Revêtement de sol perméable (dalles alvéolaires enherbées ou remplissage en gravillon)



PLANTES : Plantes comestibles pour l'agrément et les repas



Maître d'ouvrage/ AMO



Commune de Ver-sur-Launette
6, rue du Bois
60950 Ver-Sur-Launette
ADTO
36, avenue Salvador Allende
Bâtiment A "Hervé Carlier" - 60000 BEAUVAIS

Maîtres d'oeuvres



Architectes :
AAPACH 186, rue St Paterne 60700 Pontpoint
Atelier Gallois Montbrun 7, rue Paul Bert 75011 Paris
Paysage :
E.Wittmer, architecture / urbanisme / paysage
3, Place Félix Eboué 75012 Paris
Bureau d'étude technique :
Switch 603, Boulevard du Président Wilson, 73100 Aix -Les- Bains

Contenu

**CONSTRUCTION DE LA NOUVELLE
MAIRIE VER SUR LAUNETTE**

Dossier N°CN E 0473 VsL

Phase

ESQ

Date

Juillet 2017

Echelle

Révision N°

01

N°

Page

20

Maquette d'étude



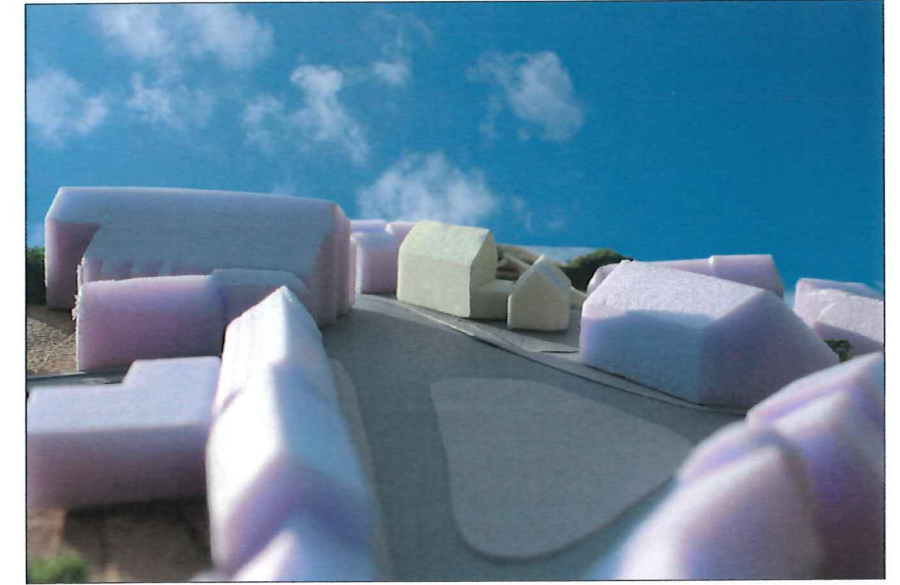
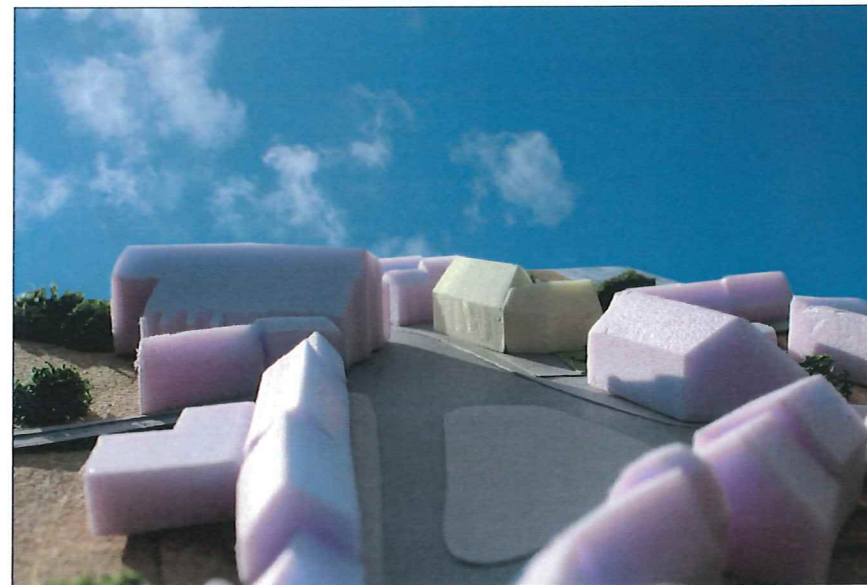
EXISTANT



PROJET V1



PROJET V2



Maître d'ouvrage/ AMO

Maîtres d'oeuvres

Contenu

Phase

Date

Echelle

Révision N°

N°

Page



Commune de Ver-sur-Launette
6, rue du Bois
60950 Ver-Sur-Launette
ADTO
36, avenue Salvador Allende
Bâtiment A "Hervé Carlier" - 60000 BEAUVAIS



Architectes :
AAPACH 186, rue St Patern 60700 Pontpoint
Atelier Gallois Montbrun 7, rue Paul Bert 75011 Paris
Paysage :
E.Wittmer, architecture / urbanisme / paysage
3, Place Félix Eboué 75012 Paris
Bureau d'étude technique :
Switch 603, Boulevard du Président Wilson, 73100 Aix -Les- Bains

**CONSTRUCTION DE LA NOUVELLE
MAIRIE VER SUR LAUNETTE**

Dossier N°CN E 0473 VsL

ESQ

Juillet 2017

01

21

Planning prévisionnel

MAIRIE DE VERS SUR LAUNETTE

PLANNING PREVISIONNEL - EDITÉ LE 31/07/2017

■ Dates clés
■ Périodes neutralisées pour congé
■ Durées contractuelles maîtrise d'œuvre
■ Maîtrise d'ouvrage

	Durée (sem)	M1	M2	M3	M4	M5	M6	M7	M8	M9	M10	M11	M12	M13	M14	M15	M16	M17	M18	M19	M20	M21	M22	M22
	Durée (sem)	juin-17	juil-17	août-17	sept-17	oct-17	nov-17	déc-17	janv-18	févr-18	mars-18	avr-18	mai-18	juin-18	juil-18	août-18	sept-18	oct-18	nov-18	déc-18	janv-19	févr-19	mars-19	avr-19
PHASES ETUDES																								
Réunion de démarrage des études	1																							
ESQ	4																							
Validation MO	2																							
AVP	5																							
Point étape	1																							
Etudes de sol	5																							
Dossier de subvention	8																							
Validation MO	2																							
PRO	4																							
Validation MO	2																							
DCE	2																							
DOSSIER REGLEMENTAIRE																								
Dossier PC	1																							
Instruction	20																							
Recours des tiers	8																							
CONSULTATION ENTREPRISES																								
AAPC	1																							
Visites sur site	1																							
Réception des offres entreprises	5																							
Analyse des offres - Négociation	2																							
Ordonnancement	1																							
Mise au point des marchés	2																							
Ordres de service entreprises	3																							
PHASE TRAVAUX																								
Préparation de chantier	4																							
Synthèse - Plan exe entreprise	4																							
Chantier	32																							
OPR	1																							
Levées réserves	2																							
Réception	1																							
Intempérie	3																							
Emmenagement - Déménagement	2																							
Livraison de l'équipement	1																							

Maître d'ouvrage/ AMO

Maîtres d'oeuvres

Contenu

Phase

Date

Echelle

Révision N°

N°

Page



Commune de Ver-sur-Launette
 6, rue du Bois
 60950 Ver-Sur-Launette
ADTO
 36, avenue Salvador Allende
 Bâtiment A "Hervé Carlier" - 60000 BEAUVAIS



Architectes :
AAPACH 186, rue St Paterne 60700 Pontpoint
Atelier Gallois Montbrun 7, rue Paul Bert 75011 Paris
 Paysage :
E.Wittmer, architecture / urbanisme / paysage
 3, Place Félix Eboué 75012 Paris
 Bureau d'étude technique :
Switch 603, Boulevard du Président Wilson, 73100 Aix -Les- Bains

**CONSTRUCTION DE LA NOUVELLE
 MAIRIE VER SUR LAUNETTE**

Dossier N°CN E 0473 VsL

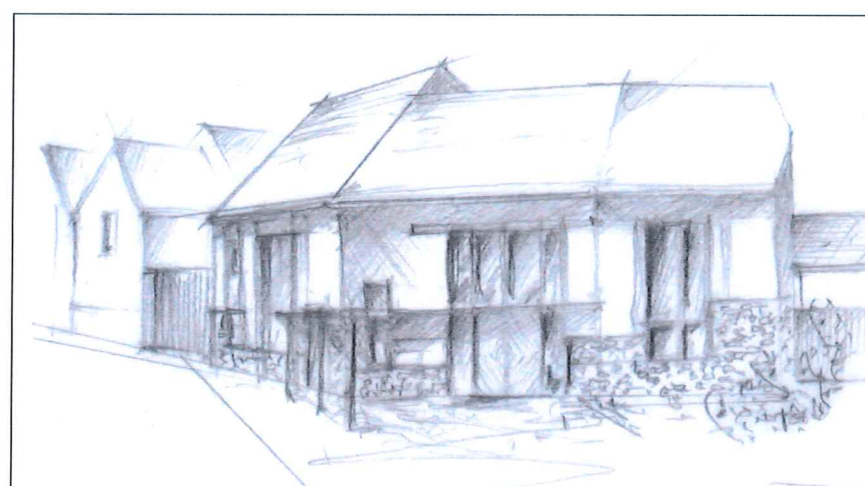
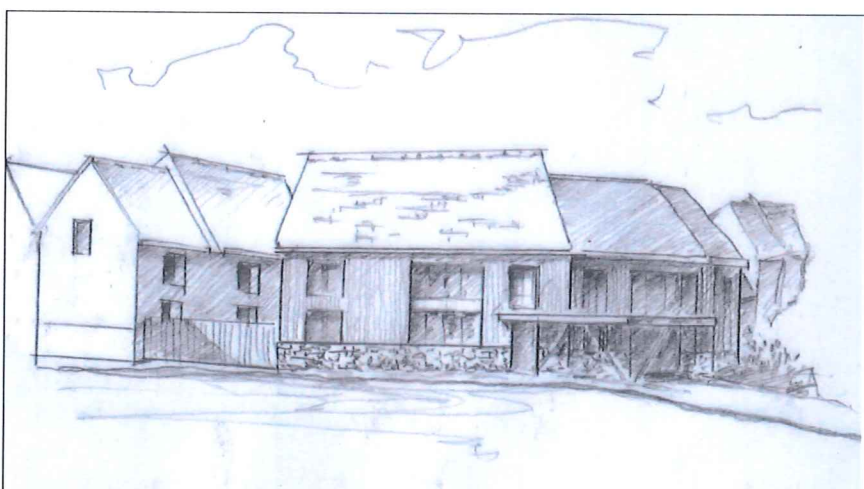
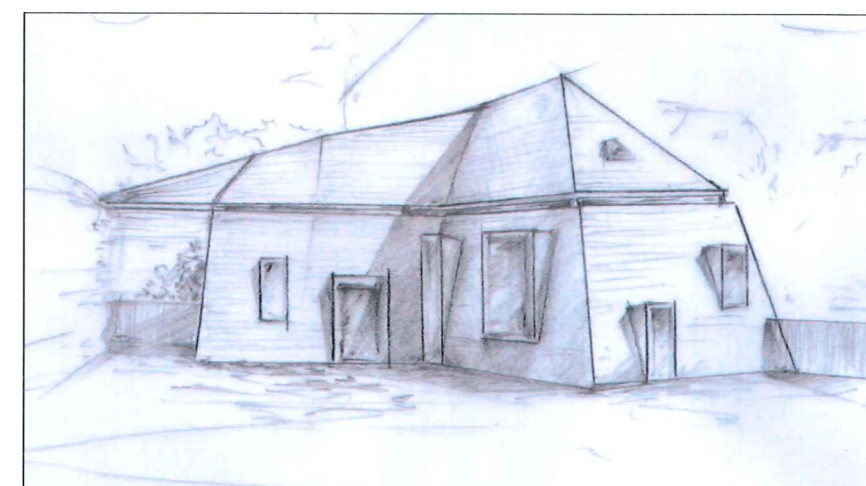
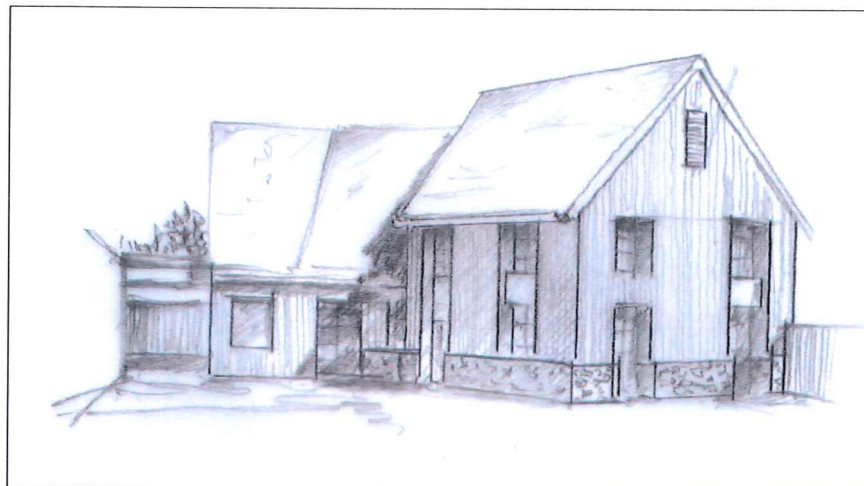
ESQ

Juillet 2017

01

22

Croquis d'idées



Maître d'ouvrage/ AMO

Maîtres d'oeuvres

Contenu

Phase

Date

Echelle

Révision N°

N°

Page



Commune de Ver-sur-Launette
6, rue du Bois
60950 Ver-Sur-Launette
ADTO
36, avenue Salvador Allende
Bâtiment A "Hervé Carlier" - 60000 BEAUVAIS



Architectes :
AAPACH 186, rue St Patern 60700 Pontpoint
Atelier Gallois Montbrun 7, rue Paul Bert 75011 Paris
Paysage :
E.Wittmer, architecture / urbanisme / paysage
3, Place Félix Eboué 75012 Paris
Bureau d'étude technique :
Switch 603, Boulevard du Président Wilson, 73100 Aix -Les- Bains

**CONSTRUCTION DE LA NOUVELLE
MAIRIE VER SUR LAUNETTE**

Dossier N°CN E 0473 VsL

ESQ

Juillet 2017

01

23